



AKDENİZ YAPI ELEMANLARI SAN. ve TİC. A.Ş.



**2011 YILI**  
**FAALİYET RAPORU**  
UMUMİ HEYET  
20 MAYIS 2012  
İSTANBUL

[www.ayescelik.com](http://www.ayescelik.com)



**İmalattan Safhalar**



AKDENİZ YAPI ELEMANLARI SAN. ve TİC. A.Ş.

# 2011 YILI FAALİYET RAPORU

UMUMİ HEYET  
20 MAYIS 2012  
İSTANBUL



 **AYES**  
AJANZ VEY GEMALANLIK, W.T.C. A.Ş.

**Genel Merkezimizin Olduđu Metropol Binası**

# AKDENİZ YAPI ELEMANLARI SAN. ve TİC. A.Ş.

Ödenmiş sermaye : 15.028.200.-TL  
Ortak Adedi : 800  
Kuruluş Tarihi : 1978

## TELEFONLAR

---

İstanbul Genel Mrk. : (0212) 481 50 50 - 481 84 70 Faks : 481 56 76  
İzmir Fabrika : (0232) 877 11 40 - 41-42 Faks : 877 11 39  
Gebze Fabrika : (0262) 728 14 15 Faks : 728 10 81  
www.ayescelik.com ayes@ayescelik.com

## İDARE MECLİSİ

---

Başkan : Mustafa TUNCEL  
Başkan Vekili : Hamdi YÜCE  
Üye : Mehmet NURİ GÜLEÇ İstifa, 30.06.2011  
Üye : Kenan YEŞİLHARK  
Üye : Sinan ÇÜMEN  
Üye : Asım TAKTAK Yeni Üye, 01.07.2011

## MURAKIPLAR

---

: Prof.Dr.Fikri PALA

# **İLAN**

## **AYES AKDENİZ YAPI ELEMANLARI SANAYİ VE TİCARET ANONİM ŞİRKETİ YÖNETİM KURULU BAŞKANLIĞINDAN**

Şirketimizin 2011 yılı olağan genel kurul toplantısı 20 Mayıs 2012 Pazar günü Saat:10.00'da Sanayi Caddesi Bilge Sokak No:2 Yenibosna - İSTANBUL (Nesil Basım, Yayın A.Ş.'nin Av.Bekir BERK Toplantı Salonu) adresinde aşağıda yazılı gündemi görüşmek üzere yapılacaktır.

Ortaklarımızın Sözü edilen gün ve saatte toplantıda hazır bulunmaları ve toplantıya katılabil-meleri için sahip oldukları hisse senetlerini toplantıdan önce şirket merkezine tevdi ederek giriş kartı almalarını rica ederiz.

Mazereti sebebi ile toplantıya iştirak edemeyecek ortaklarımızın S.P. Kurulu Seri:IV. No:8 Tebliği hükümleri çerçevesinde ekte örneği bulunan vekaletname formunu doldurarak im-zalarını notere onaylatmaları veya noterce onaylı imza sirkülerini kendi imzalarını taşıyan ve-kaletname formuna eklemek suretiyle hazırlayarak kendilerini temsil ettirmelerini rica ederiz. Şirketimizin 2011 yılına ait bilanço, gelir tablosu ile yönetim kurulu ve denetçi raporlarını T.T. Kanunu'nun 362. maddesi gereğince 2 Mayıs 2012 Salı gününden itibaren şirketimiz merkezinde tetkiklerine hazır tutacağı saygıyla duyurulur.

# GÜNDEM

- 1- Açılış ve başkanlık divanın teşkili.
- 2- Genel kurul toplantı tutanağının imzalanması hususunda başkanlık divanına yetki verilmesi.
- 3- 2011 yılına ait Yönetim Kurulu faaliyet raporu ve Denetçi Raporu ile bağımsız denetleme kuruluşuna ait raporların okunması ve müzakeresi.
- 4- 2011 yılı bilanço ve gelir tablosu hesaplarının okunması, müzakeresi tasdiki ve kar dağıtımı ile ilgili Yönetim Kurulu teklifinin görüşülerek karara bağlanması.
- 5- Yönetim Kurulu üyeleri ile Denetçi ibraları hakkında karar verilmesi.
- 6- Müddeti biten Yönetim Kurulu üyelerinin yerine yeniden seçim yapılması.
- 7- Müddeti biten Denetim Kurulu üyesi yerine yeniden seçim yapılması.
- 8- Yönetim Kurulu üyeleri ile Denetçi ücretlerinin tespit edilmesi.
- 9- Sermaye Piyasası Kanunu uyarınca, şirketimizin deneteimi için yönetim kurulu tarafından seçilmiş bulunan bağımsız denetim şirketinin onaylanması.
- 10- Yönetim Kurulu başkan ve üyelerinin T.Ticaret Kanunu'nun 334. ve 335. maddelerin de yazılı muameleleri yapabilmelerine izin verilmesi.
- 11- Dilek, temenni ve kapanış.

# 2011 YILI AYES AKDENİZ YAPI ELEMANLARI SANAYİ VE TİCARET A.Ş. İDARE MECLİSİ FAALİYET RAPORU

Muhterem Ortaklarımız;

Şirketimizin 2011 yılı faaliyetlerini ihtiva eden idare meclisi faaliyet raporu, bağımsız denetim raporu, denetçi raporu, bilanço, kar ve zarar hesaplarını ve gündemdeki diğer konuları genel kurulumuzun inceleme, görüşme ve kararlarına sunarken 2011 faaliyet yılı genel kurulu olan bu toplantımıza katılan bize güç ve moral verdiğine inandığımız siz sayın ortaklarımıza, Sanayi ve Ticaret Bakanlığı Sayın temsilcisine ve tüm misafirlerimize teşekkürlerimizle hoş geldiniz der, hepinizi saygıyla selamlarız.

Şirketimiz yaklaşık 800 ortaklı halka açık ve 2499 sayılı Sermaye Piyasası Kanunu kapsamına dahil bir ortaklık hüviyetindedir.

Bu sebeple yönetim kurulu faaliyet raporumuz Sermaye Piyasası Kurulunun tebliğlerine uygun olarak hazırlanmıştır.

Raporda yer alması zorunlu bilgilerle, bağımsız denetim raporunda bulunan mali tablolar, mukayeseli bilanço, gelir tablosu, nakit akım tablosu, fon akım tablosu, kar dağıtım tablosu, denetçi raporu ve bağımsız denetim raporu faaliyet raporumuzun ekinde takdim edilmiştir.

## I- GİRİŞ

### 1- FAALİYET DÖNEMİ:

01 Ocak 2011 – 31 Aralık 2011 ' dir.

### 2- 2012 YILINA GİRERKEN ŞİRKETİMİZİN GENEL DURUMU:

Şirketimiz bilançosunun tetkikinden de görüleceği gibi 2012 yılına 43.280.844,94 TL dönen varlıkları 11.011.931,62 TL duran varlıkları olmak üzere 54.292.776,56 TL aktif toplamı ile girmiş bulunmaktadır.

### 3- DÖNEM İÇİNDE YÖNETİM VE DENETLEME KURULLARINDA GÖREV ALANLAR :

#### YÖNETİM KURULU:

ADI SOYADI	GÖREVİ	SEÇİLME TARİHİ	DÖNEM İÇİ DEĞİŞİM
Mustafa TUNCEL	Başkan	17.05.2009	
Hamdi YÜCE	Başkan Vekili	17.05.2009	
Mehmet Nuri GÜLEÇ	Üye	17.05.2009	30.06.2011 İstifa
Kenan YEŞİLHARK	Üye	17.05.2009	



Sinan ÇÜMEN	Üye	17.05.2009	
Asım TAKTAK	Üye	01.07.2011	30.06.2011 Yeni üye 439 no lu Yönetim Kurulu Kararı

17 Mayıs 2009 tarihinde yapılan olağan genel kurul toplantısında 3 yıl görev yapmak üzere seçilen yönetim kurulunun görev süresi 2012 yılında yapılacak olan 2011 yılı olağan genel kurul toplantısına kadar devam edecektir.

Ancak, 30.06.2011 tarihi itibarıyla Yönetim Kurulu üyesi Mehmet Nuri GÜLEÇ' in istifası nedeniyle yerine 30.06.2011 tarih 439 nolu yönetim kurulu kararı ile Asım TAKTAK yeni üye olarak seçilmiştir.

Yönetim kurulunun yetki sınırları, şirket ana sözleşmesi, Türk Ticaret Kanunu ve yönetim kurulunun 18.05.2009 tarih ve 414 sayılı kararı ile kabul edilen imza sirküleri 28 Mayıs 2009 tarih ve 7320 sayılı Türkiye Ticaret Sicili Gazetesinde ilan edilmiştir.

## **DENETİM KURULU**

<b>ADI SOYADI</b>	<b>GÖREVİ</b>	<b>SEÇİLME TARİHİ</b>
Prof. Dr. Fikri PALA	Murakıp	17.05.2009

17 Mayıs 2009 tarihinde yapılan olağan genel kurul toplantısında 3 yıl görev yapmak üzere seçilen denetim kurulu üyesinin görev süresi 2012 yılında yapılacak olan 2011 yılı olağan genel kurul toplantısına kadar devam edecektir.

## **4- 2012 YILINA GİRERKEN EKONOMİMİZDEKİ GELİŞMELER:**

Değerli Ortaklarımız;

Dünya ekonomisinde yaşanan küresel krize rağmen Türkiye ekonomisi büyümeye devam etmiştir.

2010 yılında yüzde 8,9 büyüyen Türkiye, 2011 yılını da yüzde 8,5 oranında büyümüştür. Böylece ekonomimiz dünya da Çin' den sonra 2011 yılını büyümede ikinci olarak tamamlamış ve sürdürülebilir bir ekonomik büyüme performansı göstermiştir. Türkiye İstatistik Kurumu (TUIK) tarafından açıklanan 2011 yılı verilerine göre Türkiye ekonomisi 2010 yılından sonra 2011 yılında da OECD ve Avrupa Birliği ülkeleri arasında en yüksek büyüme performansını gösteren ülke olmuştur.

2011 yılında kaydedilen bu büyüme performansı neticesinde, kişi başına düşen milli gelir küresel kriz öncesi seviyesini aşarak 10.444 dolar olmuştur. Türkiye ekonomisinin aralıksız olarak büyümesi işgücü göstergelerini de olumlu yönde etkilemiştir. Gelişmiş ve gelişmekte olan ülkelerin bir çoğunda işsizlik oranları halen yüksek seviyelerde seyrederken, ülkemizde 2011 yılında istihdam artışı güçlenmiş ve 2011 yılında işsizlik oranımız bir önceki yıla göre

2,1 oranında gerileyerek yüzde 9,8 seviyesinde gerçekleşmiştir.

2011 yılı ekonomimizin büyümesine katkısı olan aktörleri sıralamamız gerekirse; kamu harcamalarının büyümeye etkisi sınırlı kalmış, bunun yanında özel sektör tüketim ve yatırım harcamaları büyümeye ciddi katkı sağlamıştır. Gelişmiş ülkelerde kamu maliyesine ilişkin endişelerin arttığı bir dönemde ülkemizde kamu açıkları ve borç yükünde sağlanan iyileşme ve güven ortamı özel sektör talebine dayalı büyüme yapısının sürdürülmesine önemli katkı sağlayacaktır. 2011 yılı dünya ekonomisi için beklenmeyen gelişmelerle dolu bir yıl olurken, 2012 yılının da yüksek düzeyde belirsizlikleri içinde barındıran bir yıl olmaya aday olduğu tahmin edilmektedir. Buna rağmen, Avrupa da yaşanan sıkıntılar sebebiyle Türkiye, yatırım yapmak için cazip bir ülke konumuna gelmiştir. ABD' nin de içinde olduğu ekonomik topluluklar ve özellikle Arap ülkelerinin Türkiye' ye yönelik yatırım yapma eğilimlerinin olduğu bilinmektedir. Arap ülkelerinin özellikle de konut projeleri ve İstanbul' la ilgilendiği haberleri basında ciddi bir ses getirmiştir.

İnşaat sektörü 2011 yılını yüzde 10 büyüyerek kapatmıştır. 2012 yılı beklentileri ise yüzde 6-7 arasındadır. Sektörün beklediği müteakabiliyet yasası ve kentsel dönüşüm çalışmaları ile ilgili adımların atılması ile bu rakamlarında olumlu yönde değişebileceği düşünülmektedir.

Türkiye' nin 2012 yılında da devam eden bir büyüme performansı sergileyeceği ve yeni teşvik politikaları ile yatırımların önemli bir bölgesi olacağı tahmin edilmektedir.

## **5- SERMAYE VE ORTAKLIK YAPISI:**

Şirketimizin ödenmiş sermayesi 15.028.200- TL' sidir. Beheri bir kuruluş itibari kıymetinde 1.502.820.000 adet paydan müteşekkildir.

Hisse senetlerinin tamamı hamiline yazılı olup 1.821.600.-TL' lik kısmı 7. Tertip hamiline yazılı, 7.286.400.-TL' lik kısmı 8.tertip hamiline yazılı, 5.920.200.-TL' lik kısmı 9.tertip hamiline yazılı hisse senedi şeklinde çıkartılmıştır.

Tertipler arasında ortaklarımızın hak ve menfaatleri açısından herhangi bir fark yoktur. Her ortak aynı hak ve menfaatlere sahiptir. Ortaklık yapısında imtiyazlı pay sahibi ortağımız yoktur.

Şirketimizin bilinen ortak sayısı 800 civarında olup, toplam sermayenin % 3 veya daha fazlasına sahip ortak yoktur.

Sermaye Piyasası Kurulu' nun 03.06.2011 tarih ve 17/519 sayılı kararı ile şirketimiz AYES Akdeniz Yapı Elemanları San.ve Tic.A.Ş. hisse senetleri, finansal durumunun ve halka açıklık yapısının incelenmesi sonucunda İstanbul Menkul Kıymetler Borsası' nın belirlemiş olduğu Serbest İşlem Platformu (SİP) piyasasında işlem görecektir.

Böylece AYES A.Ş. hisse senetlerinin bundan sonra İstanbul Menkul Kıymetler Borsası (İMKB) Serbest İşlem Platformunda (SİP) alım ve satımı mümkün hale gelecektir. Ortaklarımızın bundan sonra hisse senetlerinin tamamını ya da bir kısmını borsada satabilecekleri

gibi istedikleri takdirde yeni hisse senedi de satın alabileceklerdir. Bu konu ile ilgili olarak, Sermaye Piyasası Kurulu ( SPK) ve İstanbul Menkul Kıymetler Borsası (İMKB) nezdinde yazışmalarımız ve çalışmalarımız devam etmektedir.

## 6- SON DÖRT YILA AİT TEMETTÜ ORANLARI:

2007 Yılı	2008 Yılı	2009 Yılı	2010 Yılı
---	% 7	---	%5

- 2008 ve 2010 yılı karlarından ayrılan eğitim fonları üniversitede okuyan ihtiyaç sahibi ve başarılı öğrencilere burs olarak verilmiştir. Bursiyer sayısı 51 kişidir.

## 7- ŞİRKETİMİZİN 2011 YILI FAALİYETLERİNİN DENETİMİ:

### A-TAM TASDİK DENETİMİ:

Kurumlar vergisi beyannamesi ve ekli tablolar ile bildirimlerin denetleme ilke ve standartlarına göre uygunluk yönünden incelenmelerini, bu inceleme sonuçlarına dayanılarak doğruyu yansıtıp yansıtmadığının tespiti ve rapora bağlanmasıdır.

Tam tasdik denetimi için Bilgili Denetim ve Yeminli Mali Müşavirlik Ltd. Şti. ile 04.01.2011 tarihinde 01.01.2011 – 31.12.2011 dönemi için bir yıllık sözleşme imzalanmıştır.

### B- BAĞIMSIZ DENETİM:

Dönem hesap ve işlemlerinin denetleme ilke, esas ve dönem standartlarına göre incelenmesi, düzenlenmiş finansal tabloların denetleme sonuçları 2499 sayılı Sermaye Piyasası Kanun çerçevesinde gerçeği yansıtıp yansıtmadığının mevzuat ve muhasebe ilke, esas ve standartlara uygunluk yönünden defter, kayıtları ve belgeler üzerinde tespit edilmesi ve rapora bağlanmasıdır.

Bağımsız denetim için AC İstanbul Uluslararası Bağımsız Denetim A.Ş. ile 01.05.2011 tarihinde 01.01.2011 – 31.12.2011 dönemi için bir yıllık sözleşme imzalanmıştır.

## II. FAALİYETLERİMİZ:

2011 yılı içerisinde şirketimizin yapmış olduğu faaliyetler ana başlıklar olarak şöyledir;

### A-YATIRIM FAALİYETLERİ :

İşletmeler, küreselleşen ve hızla gelişen dünyada rekabet sürecini ulusal ve uluslararası firmalarla yapmak zorunda kalmıştır. Yapılan analizlerin neticesinde, bu durum Türkiye'deki işletmelerin yaşamsal ömrünü çok ciddi manalarda düşürdüğünü göstermektedir. İşletmelerin yaşamsal faaliyetlerini sürdürebilmelerinin ana koşulu sürdürülebilir bir rekabettir.

Bir işletmenin rekabet gücüne sahip olması, ürettiği ürünlerin rakip firmaların ürünleriyle



İzmir fabrikamızın ilave tesisinin işletmeye alınması

fiyat, kalite ve müşteri memnuniyeti açısından yarışabilecek düzeyde olmasıdır. Bu bakımdan sürdürülebilir bir rekabet için de mevcut finans ve insan kaynaklarımızı etkin ve verimli kullanmak zorunda olduğumuzun bilinciyle, yeni yatırımların hayata geçirilmesi, maliyet düşürücü tedbirlerin alınması gibi zaruri ihtiyaçların tespit edilerek karar altına alınması, hızla uygulanarak kısa sürede tamamlanması hedeflenmiştir. Şirketimiz, varlığını devam ettirebilmesinin yanında piyasada var olan zorlu rekabet şartlarına ayak uydurabilecek güçlü bir yapıya sahiptir.

İnşaat sektörü, 2010 yılı ile başlayan büyüme performansını 2011 yılında da devam ettirmiş ve dönemi yüzde 10' luk bir büyüme ile kapatmıştır. İnşaat sektöründe yaşanan bu olumlu durum şirketimizin yatırım politikalarını sonuçlandırma ve yeni yatırımların planlanması noktasında belirleyici olmuştur. Ortaklığımız 2011 yılını da bir önceki döneme göre büyüterek kapatmıştır.

Yaşanan bu olumlu havayla birlikte, 2011 yılında Gebze ve İzmir fabrikalarının üretim faaliyetlerini artırıcı önlem alma anlamında ve gelişen piyasalarda daha güçlü durabilme adına kapasite artırıcı tedbirler almaya devam etmiştir. Çelik hasır üretimi yanında farklı alanlarda (çit hasırı, galvanizli tel, transmisyon mili, ön gerilmeli beton teli gibi alanlarda) üretim yapmak amacıyla araştırmalarımız devam etmektedir. Önceki dönemde planlanan ve yatırım safhasında olan galvanizli tel ve panel çit üretim yatırımı için İzmir' deki fabrikamızın 4820 m2 olan kapalı alanı 8100 m<sup>2</sup> ye çıkartılmış ve inşaatı tamamen bitmiştir. Yine galvanizli tel ve panel çit üretim makine ve tesisleri ile ilgili montaj ve deneme çalışmalarımız başarıyla sonuçlanarak seri üretime geçilmiştir. Kurumsallaşmaya önem veren bir yönetim tarzımızla İzmir' de İSO belgesi alınmış, Gebze fabrikalarımızda ise personel eğitimlerimiz ve İSO çalışmalarımız halen devam etmektedir.

Modern işletmeler teknolojiyi yakından takip etmek ve kullanmak zorundadır. Bu sebeptendir ki; 'Mükemmelliğe giden yol hiçbir zaman sona ermez' sözünü kendimize bir yol haritası olarak edinip, istekli ve nitelikli personellerimizle İzmir ve Gebze fabrikalarımızda makinelerimizin revizyonlarının ciddi bir kısmını kendimiz yapabilmekte ve imalatımızla ilgili bazı makineleri kendimiz üretmekteyiz. 2011 yılında kesme ve çekme makinaları ile ilgili revizyonlar yapılmış ve hala her iki fabrikamızda da devam eden makina revizyonlarımız bulunmaktadır.

Yatırımımız olan Alağa Organize Sanayi Bölgesindeki 20000 m<sup>2</sup> lik arsa üyeliğimiz ile Ha-

dimköy-Çatalca- İstanbul bölgesinde 55 Teskoop Teknoloji ve Sanayi Toplu İşyeri Kooperatifindeki 5625 m<sup>2</sup> arsa için üyeliklerimiz devam etmektedir. Siz değerli ortaklarımızın da basından takip ettiği gibi, yatırım yapmış olduğumuz her iki bölgede, özel sektör ve devlet tarafından yatırımların yapılacağı önemli merkezler olma özelliğini korumaktadır. Özellikle Kanal İstanbul projesi ile gerçekleştirdiğimiz Hadımköy 55 Teskoop Teknoloji ve Sanayi Toplu İşyeri Kooperatifindeki arsa yatırımımız daha da önemli konuma gelmiştir. Bu durumu da göz önüne aldığımız da yatırımlarımızın isabetli ve yerinde olduğu söylenebilir.

## **B- FİNANSAL VE İŞLETME FAALİYETLERİ:**

2011 yılında dünya ekonomisinde yaşanan olumsuzluğa rağmen Türkiye ekonomisi yüzde 8,5 oranında büyüme göstermiştir. 2011 yılında inşaat sektöründe ki büyüme ise yüzde 10 oranında olmuştur.

İnşaat sektörü 2008' de % -8,1, 2009'da % -16,1 daralmıştı. 2010 yılında tekrar büyüme ye başlayan inşaat sektörü bu büyüme trendini 2011 yılında da sürdürmüştür. İnşaat sektöründeki bu durum itibariyle, üretimimiz 55.722 ton/yıl satışımız ise 56.332 ton/yıla ulaşmıştır.

Sürdürülen mali ve idari tedbirler ve piyasa şartlarında rekabet edebilen güçlü bir yapıya ulaşmamız neticesinde 2011 yılı faaliyetleri, hedeflerimiz doğrultusunda gerçekleşmiştir.

## **C-PAZARLAMA VE REKLAM FAALİYETLERİMİZ:**

Dünya ekonomisinde yaşanan küresel krizin etkilerinin ciddi manada hafiflediği 2010 yılından sonra 2011 yılı da içerisinde bir çok belirsizliğin yaşandığı bir yıl olmuştur. Avrupa Birliği ülkelerinde yaşanan ekonomik krizler ve iflaslar, Kuzey Afrika ve Arap Baharı diye tabir edilen ülkelerdeki olumsuz gelişmelere rağmen Türkiye 2011 yılında bütün bunların dışında büyümeyi başarmış bir ekonomi oluştur. Hal böyle iken mevcut müşterilerimizi elde tutmak, yeni müşteriler kazanmak, yeni alanlara açılmak gayesiyle yapılan çalışmalarımız devam etmiş ve kaybedilen pazarların ciddi manada tekrar elde edilmesi gayesi içinde pazarlama ve reklam faaliyetlerimizin tüm hızıyla sürdürüldüğü bir yıl olmuştur.

Özellikle marka ve şirket isminin gücünü, sunulan hizmetlerin kalitesi ve çeşitliliğini iletecek güven pekiştirici iyi hedeflenmiş reklam ve tanıtım çalışmalarına da hız kesmeden devam edilmiştir.

2012 yılı, önceki dönemlerde de bahsettiğimiz gibi Türkiye için yatırım yapılabilir bir pazar olmaktan çok mutlak suretle yatırım yapılması gereken bir pazar haline gelmiştir. Bu sebeptendir ki bu yatırımların içinde bizde yerimizi almak istiyoruz. Küresel rekabetin her geçen gün arttığı ticaret dünyasında, bilişim teknolojileri ile iş süreçlerinin verimli hale getirilmeye çalışıldığı bir sürecin içine giriyoruz. Teknoloji önceleri şirketler için fark oluşturmak maksadıyla kullanılırken, bugün şirketlerin var olması için gerekli olan temel bir pazarlama ve reklam aracı olmuştur. Bu bağlamda internet üzerinden daha etkili ve verimli pazarlar

bulmak, yaptığımız işi ülkemiz ve dünyaya daha aktif tanıtılabilmek amacıyla çeşitli faaliyetlerimizin olduğunu söyleyebiliriz.

Bu amaç doğrultusunda, firmamızın ülkemiz ve tüm dünya da erişilebilir bir marka olması arzusu ile gerekli olan teknolojik tüm altyapı çalışmalarımız tekrar revize edilmiş ve internet sitemiz tekrar düzenlenmiştir.

Bütün bu gelişmeler yaşanırken, şirketimiz hedefleri doğrultusunda üretim ve satış gerçekleştirilmeye çalışmıştır.

2011 yılı ciromuz bir önceki yıla nazaran yüzde 54 oranında artarak 117.201.617,66 TL tutarında gerçekleşmiştir. 2010 yılında 50.233 ton/yıl olan toplam satış miktarımız, 2011 yılının da 56.332 ton/yıl olmuştur.

Satış miktarı bir önceki yıla göre yüzde 12 artarken satış ciromuz yüzde 54 oranında artmıştır.

Miktar ve tutar arasında ki bu açıklığın sebebi demir fiyatlarının yukarı yönlü eğiliminden kaynaklanmıştır.

### **Muhterem Ortaklarımız;**

Sizlere 2011 yılı faaliyetlerimizi arz ettik. 2012 yılı için her türlü elastikiyeti taşıyan üretim, satış ve yatırım hedeflerimizi tespit ettik.

Şirketimiz Türkiye’imizde kendi sektöründe saygın ve lider bir kuruluş olmuş, yatırımlarına yenilerini ilave etmek ve özellikle siz sayın ortaklarını memnun etmek için büyük bir gayret ve samimiyetle yoluna devam etmektedir.

Siz sayın ortaklarımızdan dileğimiz, bu yolda maddi ve manevi destekle bizlere güç ve kuvvet vererek yardımcı olmanızdır. Bu çalışmaların ışığı altında 2012 yılı faaliyetlerimizin 2011 yılına nazaran daha verimli ve karlı olacağını ümit ederek gelecek yıllarda daha iyi bilançolarla huzurunuzla çıkmak istiyoruz.

Bilanço ve gelir tablosu ilişikte tetkiklerinize sunulmuştur. 2011 yılı olağan genel kurul toplantısının hayırlı ve uğurlu olmasını temenni eder, toplantıya şeref veren siz muhterem ortaklarımızı selamlar, genel kurula başarılar dileriz.

**İDARE MECLİSİ**



## 2011 YILI FAALİYET RAPORUNUN TAHLİLİ

Muhterem ortaklarımız,

Şirketimizin 2011 yılına ait personel, işçi, sarfiyat, imalat, sınai maliyetler, alımlar, stoklar, satışlar ve Kar-Zarar neticeleri aşağıda bir önceki yıllla mukayeseli olarak takdim edilmiştir.

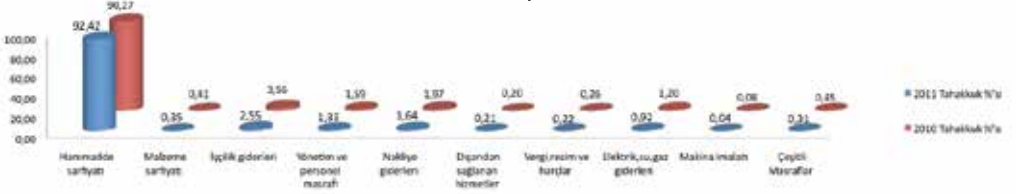
### I - PERSONEL VE İŞÇİ VAZİYETİ :

	2011	2010	Fark(+,-)
İdari Personel	19	17	2
Teknik Personel	1	1	0
İşçiler	79	81	-2
Yekün	99	99	0

### II - SARFIYAT BÜTÇESİ :

	2011	2011	2010	2010
	Fiili (TL)	Tahakkuk %'si	Fiili (TL)	Tahakkuk %'si
Hammadde sarfiyatı	68.277.620,33	92.42	45.793.965,99	90.27
Malzeme sarfiyatı	257.704,42	0.35	208.839,93	0.41
İşçilik giderleri	1.884.329,72	2.55	1.805.820,85	3.56
Yönetim ve personel masrafı	985.893,72	1.33	806.298,56	1.59
Nakliye giderleri	1.208.452,49	1.64	997.866,05	1.97
Dışarıdan sağlanan hizmetler	157.336,43	0.21	102.370,99	0.20
Vergi, resim ve harçlar	164.164,38	0.22	133.608,25	0.26
Elektrik, su, gaz giderleri	682.248,07	0.92	611.171,96	1.20
Makina imalatı	27.113,83	0.04	40.130,96	0.08
Çeşitli Masraflar	232.632,25	0.31	228.225,00	0.45
<b>Yekün</b>	<b>73.877.495,64</b>	<b>100</b>	<b>50.728.298,54</b>	<b>100</b>

## SARFIYAT BÜTÇESİ % ORAN DEĞİŞİM ANALİZİ

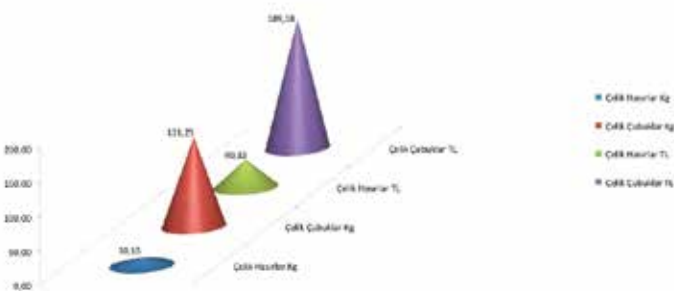


### III - İMALAT :

	ÖLÇÜ	2011 (Fiili)	2010 (Fiili)	Failler Nisp. % (+,-)
<b>A-MİKTAR İTİBARIYLA :</b>				
Çelik Hasırlar	Kg	53.318.845	48.405.756	10.15
Çelik Çubuklar	Kg	2.403.305	1.039.275	131.25
<b>Yekün</b>	<b>Kg</b>	<b>55.722.150</b>	<b>49.445.031</b>	<b>12.70</b>
<b>B-KIYMET İTİBARIYLA</b>				
Çelik Hasırlar	TL	66.974.806,60	47.727.428,00	40.33
Çelik Çubuklar	TL	2.836.892,89	981.013,02	189.18
<b>Yekün</b>	<b>TL</b>	<b>69.811.699,49</b>	<b>48.708.441,02</b>	<b>43.33</b>

2011 yılı imalatımız 2010 yılına nazaran miktar itibariyle % 12,70 nisbetinde, kıymet itibariyle ise % 43,33 nisbetinde artarak tahakkuk etmiştir.

### İMALATIMIZIN ÖNCEKİ DÖNEME GÖRE DEĞİŞİM ANALİZİ



**IV - SINAİ MALİYETLER :**

	Ölçü	Hammadde (TL)	İşçilik (TL)	Karşılık (TL)	Yekün (TL)
<b>Çelik Hasırlar</b>					
2011 Yılı	Kg	1.19	0.02	0,05	1.26
2010 Yılı	Kg	0.92	0.02	0,05	0.99
<b>Fark</b>	<b>Kg</b>	<b>0.27</b>	<b>0</b>	<b>0</b>	<b>0.27</b>
<b>Çelik Çubuklar</b>					
2011 Yılı	Kg	1.15	0.01	0,02	1.18
2010 Yılı	Kg	0.90	0.01	0,03	0.94
<b>Fark</b>	<b>Kg</b>	<b>0.25</b>	<b>0</b>	<b>-0,01</b>	<b>0.24</b>

**V - ALIMLAR :**

## ESAS HAMMADDE

Miktar itibariyle	Ölçü	2011 Yılı	2010 Yılı	2011 Hammadde Alımı Yüzdesel Değişim
		Fiili	Fiili	% (+,-)
Q 5.5 mm demir	Kg	3.220.530	2.841.270	13.35
Q 6 mm demir	Kg	8.980.184	8.277.820	8.48
Q 6.5 mm demir	Kg	14.191.318	10.758.310	31.91
Q 7 mm demir	Kg	12.051.546	9.085.488	32.65
Q 7.5 mm demir	Kg	3.054.580	1.754.060	74.14
Q 8 mm demir	Kg	7.473.490	7.313.950	2.18
Q 8.5 mm demir	Kg	842.370	432.570	94.74
Q 9 mm demir	Kg	3.706.610	2.886.030	28.43
Q 9.5 mm demir	Kg	216.870	159.440	36.02
Q 10 mm demir	Kg	5.263.726	5.738.000	-8.27
Q 11 mm demir	Kg	2.747.280	2.503.230	9.75
Q 12 mm demir	Kg	1.636.260	3.188.820	-48.69
Q 13 mm demir	Kg	410.320	0	----
Karışık Demir	Kg	0	15.820	-100.00
<b>Yekün</b>	<b>Kg</b>	<b>63.795.084</b>	<b>54.954.808</b>	<b>16.09</b>

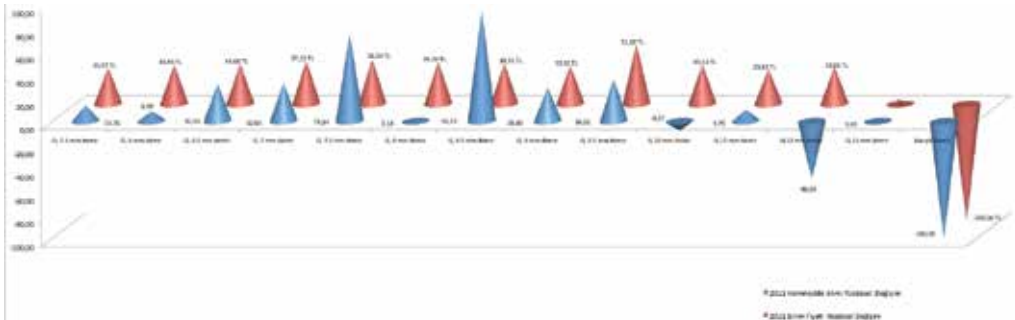
2011  
Birim  
Fiyatı

Yüzdesel  
Değişim

Kıymet itibariyle	Ölçü	2011		2010		Yüzdesel Değişim % (+,-)
		Yılı tutarı	Fiyatı	Yılı tutarı	Fiyatı	
Q 5.5 mm demir	TL	3.860.217,80	1.20	2.600.294,02	0.92	30.97
Q 6 mm demir	TL	10.813.035,51	1.20	7.440.620,08	0.90	33.96
Q 6.5 mm demir	TL	16.735.917,39	1.18	9.424.048,74	0.88	34.63
Q 7 mm demir	TL	14.484.615,09	1.20	7.957.691,88	0.88	37.22
Q 7.5 mm demir	TL	3.538.679,42	1.16	1.469.916,59	0.84	38.24
Q 8 mm demir	TL	8.947.316,85	1.20	6.413.945,46	0.88	36.52
Q 8.5 mm demir	TL	967.502,31	1.15	368.224,83	0.85	34.93
Q 9 mm demir	TL	4.429.555,36	1.20	2.592.857,57	0.90	33.02
Q 9.5 mm demir	TL	266.885,96	1.23	129.766,82	0.81	51.20
Q 10 mm demir	TL	6.174.873,98	1.17	5.018.348,73	0.87	34.13
Q 11 mm demir	TL	3.196.702,21	1.16	2.243.691,25	0.90	29.82
Q 12 mm demir	TL	1.947.022,65	1.19	2.873.309,80	0.90	32.06
Q 13 mm demir	TL	471.014,14	1.15	0.00	0.00	----
Karışık Demir	TL	0.00	0.00	15.954.00	1.01	-100.00
<b>Yekün</b>	<b>TL</b>	<b>75.833.338,67</b>	<b>1.19</b>	<b>48.548.669,77</b>	<b>0.88</b>	<b>56.20</b>

Esas hammadde alımlarımız önceki yıla nazaran miktar itibariyle %16,09 nisbetinde artmış, Kıymet itibariyle ise %56,20 nisbetinde artarak tahakkuk etmiştir.

### HAMMADDE ALIMLARI YÜZDESEL DEĞİŞİM ANALİZİ



**VI - STOKLAR :**

<b>A-HAMMADDE</b>	<b>Miktar (Kg)</b>	<b>Fiyatı(TL)</b>	<b>Tutarı(TL)</b>
Q 5,5 mm DEMİR	388.738	1.210	470.549,49
Q 06 mm DEMİR	1.541.600	1.240	1.912.123,41
Q 6,5 mm DEMİR	2.498.425	1.228	3.067.815,55
Q 07 mm DEMİR	2.283.517	1.248	2.849.894,27
Q 7,5 mm DEMİR	237.540	1.196	284.133,05
Q 08 mm DEMİR	1.832.180	1.226	2.246.226,10
Q 8,5 mm DEMİR	42.921	1.212	52.023,80
Q 09 mm DEMİR	988.120	1.242	1.227.567,89
Q 9,5 mm DEMİR	30.001	1.256	37.675,51
Q 10 mm DEMİR	1.715.640	1.222	2.097.354,23
Q 11 mm DEMİR	1.248.560	1.165	1.454.294,43
Q 12 mm DEMİR	410.001	1.227	503.189,94
Q 13 mm DEMİR	47.031	1.256	59.062,86
Karışık DEMİR	7.003	2.032	14.226,78
<b>YEKÜN</b>	<b>13.271.277</b>	<b>1.226</b>	<b>16.276.137,30</b>

**B-YARI MAMÜLLER****C-MALZEME**

İşletme Malzemesi

Sipariş avansları

**YEKÜN****Tutarı(TL)**

389.535,36

4.825.071,36

**5.214.606,72****D-MAMÜLLER**

Çelik hasırlar

Panel Çit

Çit Direği

**YEKÜN****Miktar (Kg)**

2.849.883

3.442

976

**2.854.301****Tutarı(TL)**

3.851.548,62

65.620,38

8.018,69

**3.925.187,69****E-TİCARİ MALLAR**

Demirler

Diğer İnşaat Malz.

Diğer Ticari Mallar

Diğer Stoklar

**YEKÜN****Miktar (Kg)**

531.460

**Tutarı(TL)**

650.329,27

60.127,55

558.563,70

15.049,87

**1.284.070,39****GENEL YEKÜN****26.700.002,10**

**VII - SATIŞLAR :****MAMÜLLER**

<b>Miktar itibariyle</b>	<b>Ölçü</b>	<b>2011 Yılı Fiili</b>	<b>2010 Yılı Fiili</b>	<b>Miktar-Tutar</b>
				<b>Değişim</b>
				<b>% (+,-)</b>
Çelik hasırlar	Kg	52.141.593	48.306.898	7.94
Çelik çubuklar	Kg	2.413.365	1.040.975	131.84
Muhtelif Boy Kesilmiş Demir	Kg	0	337.328	-100.00
Hazır Demir Yerine Montaj	Kg	1.303.340	0	----
Yekün	Kg	55.858.298	49.685.201	12.42
Fason çelik hasırlar	Kg	468.590	548.250	-14.53
Yekün	Kg	468.590	548.250	-14.53
<b>Mamül genel yekünü (Kg)</b>	<b>Kg</b>	<b>56.326.888</b>	<b>50.233.451</b>	<b>12.13</b>
Panel Çit	Adet	2.607	0	----
Çit Direği	Adet	2.944	0	----
Kapı ve Demir Doğrama İşleri	Adet	6	0	----
<b>Mamül genel yekünü (Adet)</b>	<b>Adet</b>	<b>5.557</b>	<b>0</b>	<b>----</b>
<b>Kıymet itibariyle</b>				
Çelik Hasırlar	TL	69.329.914,63	48.703.437,59	42.35
Çelik Çubuklar	TL	3.187.074,80	1.104.691,31	188.50
Muhtelif Boy Kesilmiş Demir	TL	0.00	354.960,91	-100.00
Hazır Demir Yerine Montaj	TL	1.777.752,14	0.00	----
Yekün		74.294.741,57	50.163.089,81	48.11
Fason çelik hasırlar	TL	44.345,90	48.046,80	-7.70
Yekün		44.345,90	48.046,80	-7.70
<b>Yekün</b>	<b>TL</b>	<b>74.339.087.47</b>	<b>50.211.136,61</b>	<b>48.05</b>
Panel Çit	TL	81.800.37	0	----
Çit Direği	TL	39.903.00	0	----
Kapı ve Demir Doğrama İşleri	TL	2.000.00	0	----
<b>Yekün</b>	<b>TL</b>	<b>123.703.37</b>	<b>0.00</b>	<b>----</b>
<b>Mamül genel yekünü</b>	<b>TL</b>	<b>74.462.790,84</b>	<b>50.211.136,61</b>	<b>48.30</b>



<b>Diğer satışlar</b>	<b>TL</b>			
Demir satışı	TL	40.293.468,04	22.830.855,61	76.49
Hurda satışı	TL	966.354,80	643.994,75	50.06
Diğer malzeme satışları	TL	602.414,31	848.413,91	-29.00
Nakliye geliri	TL	358.761,20	221.611,58	61.89
Diğer satışlar	TL	318.445,54	985.495,17	-67.69
Diğer Gelirler	TL	199.382,93	144.328,60	38.15
Yekün	TL	42.738.826,82	25.674.699,62	66.46

<b>Satışlar genel yekünü</b>	<b>TL</b>	<b>117.201.617,66</b>	<b>75.885.836,23</b>	<b>54.44</b>
------------------------------	-----------	-----------------------	----------------------	--------------

### **Satış maliyeti**

Çelik hasırlar	TL	64.799.500,08	47.362.387,89	36.82
Çelik çubuklar	TL	2.836.892,89	981.013,04	189.18
Muhtelif Boy Kesilmiş Demir	TL	1.699.877,22	296.870,71	472.60
Panel Çit	TL	50.109,38	0.00	----
Çit Direği	TL	24.234,18	0.00	----
Kapı ve Demir Doğrama İşleri	TL	256,15	0.00	----
Yekün	TL	69.410.869,90	48.640.271,64	42.70
Fason çelik hasırlar	TL	46.888,31	59.370,61	-21.02
Yekün	TL	46.888,31	59.370,61	-21.02

<b>Mamul maliyet yekünü</b>	<b>TL</b>	<b>69.457.758,21</b>	<b>48.699.642,25</b>	<b>42.62</b>
-----------------------------	-----------	----------------------	----------------------	--------------

Demirler	TL	38.435.719,76	21.431.572,43	79.34
Hurdalar	TL	496.012,41	306.188,15	62.00
Diğer satışların maliyeti	TL	303.881,28	745.307,25	-59.23
Diğer Malzeme satışları	TL	532.403,70	590.637,69	-9.86
Yekün	TL	39.768.017,15	23.073.705,52	72.35

<b>Maliyet genel yekünü</b>	<b>TL</b>	<b>109.225.775,36</b>	<b>71.773.347,77</b>	<b>52.18</b>
-----------------------------	-----------	-----------------------	----------------------	--------------



# AYES AKDENİZ YAPI ELEMANLARI SANAYİ

## 31.12.2011 TARİHLİ

AKTİF

	CARİ DÖNEM		GEÇMİŞ DÖNEM	
	31.12.2011		31.12.2010	
<b>I-DÖNEN VARLIKLAR</b>		<b>43.280.844,94</b>		<b>24.807.134,10</b>
A-Hazır Değerler		158.728,97		233.811,56
1-Kasa	13.159,96		31.559,26	
2-Bankalar	121.914,67		177.679,95	
3-Verilen Çekler ve Öd.emir(-)			0,00	
4-Diğer Hazır Değerler	23.654,34		24.572,35	
C-Ticari Alacaklar		15.298.518,55		11.974.320,48
1-Alıcılar	5.133.306,57		3.541.496,49	
2-Alacak Senetleri	6.650.598,62		4.872.862,32	
3-Verilen Depozito ve Teminatlar	2.000,00		2.000,00	
4-Diğer Ticari Alacaklar	3.512.613,36		3.557.961,67	
5-Şüpheli Ticari Alacaklar	2.204.046,97		1.654.672,30	
6-Şüpheli Tic.Ai.Karş.(-)	2.204.046,97		1.654.672,30	
D-Diğer Alacaklar		285.593,07		292.223,77
1-Diğer Çeşitli Alacaklar	285.593,07		292.223,77	
E-Stoklar		26.700.002,10		11.661.761,50
1-İlk Madde ve Malz.	16.665.672,66		7.376.265,06	
2-Yarı Mamüller	0,00		0,00	
3-Mamüller	3.925.187,69		1.676.242,09	
4-Ticari Mallar	1.269.020,52		1.268.420,80	
5-Diğer Stoklar	15.049,87		10.656,90	
6-Verilen Sipariş Avansları	4.825.071,36		1.330.176,65	
G-Gelecek Aylara Ait Gid ve Gelir Tahh.		66.591,60		37.284,27
1-Gelecek Aylara Ait Gid ve Gelir Tahh.	66.591,60		37.284,27	
H-Diğer Dönen Varlıklar		771.410,65		607.732,52
1-Devreden KDV.	749.252,10		597.845,67	
2-Diğer KDV	22.158,55		9.886,85	
<b>II-DURAN VARLIKLAR</b>		<b>11.011.931,62</b>		<b>10.142.931,69</b>
A-Ticari Alacaklar		1.087,79		1.087,79
1-Verilen Depozito ve Tem.	1.087,79		1.087,79	
C-Mali Duran Varlıklar		219.993,05		409.441,21
1-İştirakler	225.493,05		431.316,71	
2-İştiraklere Sermaye Taahhütleri (-)	5.500,00		21.875,50	
D-Maddi Duran Varlıklar		10.790.850,78		9.732.402,69
1-Arazi ve Arsalar	236.772,70		236.772,70	
2-Yeraltı ve yerüstü düzenleri	26.333,05		26.333,05	
3-Binalar	4.794.835,90		4.794.835,90	
4-Tesis,Makine ve Cihazlar	9.857.584,29		9.240.827,90	
5-Taşit Araçları	378.758,04		344.402,08	
6-Demirbaşlar	265.170,62		216.873,76	
7-Diğer Maddi Duran Varlıklar	1.635,04		1.635,04	
8-Birikmiş Amortisman(-)	7.737.190,04		7.070.072,08	
9-Yapılmakta olan yatırımlar	1.375.670,76		576.966,13	
10-Verilen Avanslar	1.591.280,42		1.363.828,21	
E-Maddi Olmayan Duran Varlık.		0,00		0,00
1-Diğer Maddi Ol.Duran Varl.	40.533,93		40.533,93	
2-Birikmiş Amortismanlar(-)	40.533,93		40.533,93	
<b>AKTİF (VARLIKLAR)TOPLAMI</b>		<b>54.292.776,56</b>		<b>34.950.065,79</b>

# VE TİCARET ANONİM ŞİRKETİ

## AYRINTILI BİLANÇOSU

PASİF

	CARI DÖNEM		GEÇMİŞ DÖNEM	
	31.12.2011		31.12.2010	
<b>I-KISA VADELİ YABANCI KAYNAKLAR</b>		<b>18.853.749,67</b>		<b>13.823.559,24</b>
A-Mali Borçlar		4.268.610,51		3.581.852,56
1-Banka Kredileri	2.300.000,00		2.250.000,00	
2-Uzun Vad. Kredi Taksit ve Faizler	1.967.860,51		1.331.252,56	
3-Diğer Mali Borçlar	750,00		600,00	
B-Ticari Borçlar		6.566.454,29		5.342.786,21
1-Satıcılar	196.454,29		1.035.227,41	
2-Borç Senetleri	6.370.000,00		4.306.558,80	
3-Alınan Depozito ve Teminatlar			1.000,00	
C-Diğer Borçlar		571.843,94		395.219,86
1-Ortaklara Borçlar	416.140,23		182.705,22	
2-Personele Borçlar	134.132,22		155.230,47	
3-Diğer Çeşitli Borçlar	21.571,49		57.284,17	
D-Alınan Sipariş Avansları		5.743.961,13		4.249.336,98
1-Alınan Avanslar	5.743.961,13		4.249.336,98	
E-Ödenecek Vergi ve Diğ.Yük.		224.673,69		127.236,24
1-Ödenecek Vergi ve Fonlar	105.255,20		72.454,38	
2-Öd.Sosyal Güvenlik Kes.	119.418,49		54.781,86	
3-Vadesi Geçmiş Ertelenmiş Vergiler			0,00	
G-Borç ve Gider Karşılıkları		38,16		0,00
1-Dönem Kar Vergi ve Yasal Yükümlülük Karşılığı	874.902,15		214.407,08	
2-Dönem Karının Peşin Ödenen Vergi ve Diğer Yükümlülükleri(-)	874.863,99		214.407,08	
H-Gelecek Aylara ait Gelirler ve Gider Tahakkukları		1.478.167,95		127.127,39
1-Gelecek Aylara Ait Gelirler	1.466.180,45		126.845,20	
2-Gider Tahakkukları	11.987,50		282,19	
I-Diğer Kısa Vadeli Yabancı Kaynaklar		0,00		0,00
2-Diğer KDV.				
<b>II-UZUN VADELİ YABANCI KAYNAKLAR</b>		<b>482.191,39</b>		<b>482.191,39</b>
A-Borç ve Gider Karşılıkları		482.191,39		482.191,39
1-Kıdem tazm.karşılığı	482.191,39		482.191,39	
<b>III-ÖZ KAYNAKLAR</b>		<b>34.956.835,50</b>		<b>20.644.315,16</b>
A-Ödenmiş Sermaye		15.649.244,25		15.649.244,25
1-Sermaye	15.028.200,00		15.028.200,00	
2-Enflasyon düzeltmesi olumlu farkları	621.044,25		621.044,25	
B-Sermaye Yedekleri		11.768.998,87		
1-Kayda Alınan Emtia Karşılığı	11.768.998,87			
C-Kar Yedekleri		4.058.059,15		3.988.076,43
1-Yasal Yedekler	2.267.895,88		2.198.985,98	
3-Olağanüstü Yedekler	1.390.639,44		1.389.566,62	
5-Özel Fonlar	399.523,83		399.523,83	
F-Dönem Net Karı (Zararı)		3.480.533,23		1.006.994,48
1-Dönem Net Karı	3.480.533,23		1.006.994,48	
<b>PASİF (KAYNAKLAR)TOPLAMI</b>		<b>54.292.776,56</b>		<b>34.950.065,79</b>

**AYES AKDENİZ YAPI ELEMANLARI SANAYİ VE TİCARET ANONİM ŞİRKETİ**  
**31.12.2011 TARİHİ İTİBARIYLA BİLANÇO DİPNOTLARI**

1-Şirketimiz kayıtlı sermaye sistemine tabi değildir.

2-Pasifte yer almayan taaahütlerimiz yoktur.

3-Sermayeyi temsil eden hisse senetlerinin dökümü:

<b>Türü</b>	<b>Tertibi</b>	<b>Adedi</b>	<b>Toplam Tutarı</b>
HAMİLINE	7	182,160,000	1,821,600.00 TL
HAMİLINE	8	728,640,000	7,286,400.00 TL
HAMİLINE	9	592,020,000	5,920,200.00 TL

4-Cari dönemde ihraç edilmiş hisse senedi yoktur.

5- İşletme sermayesinin %10 veya daha fazlasına sahip ortak yoktur.

6-Sermayenin %10 ve daha fazlasına sahip olunan iştirakler ile müessese bağlı ortaklıkların:

<b>ÜNVANI</b>	<b>TOPLAM SERMAYESİ</b>	<b>PAY ORANI</b>
ADES ASYA DEMİR AŞ	50,000.00 TL	12.00%
ARK DIŞ TİCARET AŞ.	500,000.00 TL	10.00%

7- Stok değerlendirme yöntemi:

a) Cari dönemde uygulanan yöntem : Hareketli ortalama maliyet yöntemi

b) Önceki dönemde uygulanan yöntem : Hareketli ortalama maliyet yöntemi

c) Varsa, cari dönemdeki yöntem

değişikliğinin stoklarda meydana

getirdiği artış(+) veya azalış(-) tutarı : .-

8-Cari dönemdeki maddi duran varlık hareketleri :

a)Satın alınan, imal ve inşa edilen

maddi duran varlıkların maliyeti : 730.606,51 TL

b)Elden çıkarılan veya hurdaya ayrılan

maddi duran varlıkların maliyeti : 31.197,30 TL

9-Cari dönemdeki ortalama personel sayısı : 99

ve açıklamayı gerektiren husus yoktur.

11- Bankalardaki mevduatın içinde bloke olan tutar yoktur.

12-Bilançonun onaylanarak kesinleştiği tarih : 31.12.2011

**AYES AKDENİZ YAPI ELEMANLARI SANAYİ VE TİCARET ANONİM ŞİRKETİ**

**31.12.2011 TARİHLİ AYRINTILI GELİR TABLOSU**

	CARİ DÖNEM	GEÇMİŞ DÖNEM
	31/12/2011	31/12/2010
<b>A-BRÜT SATIŞLAR</b>	<b>117.336.124,46</b>	<b>76.054.164,54</b>
1-Yurt İçi Satışlar	114.245.689,62	75.046.989,19
2-Yurt Dışı Satışlar	2.891.969,65	854.436,21
3-Diğer Gelirler	198.465,19	152.739,14
<b>B-SATIŞ İNDİRİMLERİ (-)</b>	<b>134.506,80</b>	<b>168.328,31</b>
1-Satıştan İadeler (-)	127.647,25	157.852,99
2-Diğer İndirimler (-)	6.859,55	10.475,32
<b>C-NET SATIŞLAR</b>	<b>117.201.617,66</b>	<b>75.885.836,23</b>
<b>D-SATIŞLARIN MALİYETİ (-)</b>	<b>109.225.775,36</b>	<b>71.773.347,77</b>
1-Satılan Mamüller Maliyeti (-)	69.953.770,62	49.008.343,72
2-Satılan Ticari Mallar Maliyeti (-)	39.272.004,74	22.765.004,05
<b>BRÜT SATIŞ KARI VEYA ZARARI</b>	<b>7.975.842,30</b>	<b>4.112.488,46</b>
<b>E-FAALİYET GİDERLERİ (-)</b>	<b>2.584.054,23</b>	<b>2.207.953,94</b>
1-Pazarlama,Satış,Dağıtım Giderleri (-)	1.916.993,36	1.680.365,78
2-Genel Yönetim Giderleri (-)	667.060,87	527.588,16
FAALİYET KARI VEYA ZARARI	5.391.788,07	1.904.534,52
<b>F-DİĞER FAAL.OLAĞAN GELİR VE KARLAR</b>	<b>108.201,76</b>	<b>60.566,93</b>
1-Kambiyo Karları	82.351,66	41.726,00
2-Konusu Kalmayan Karşılıklar	0.00	0.00
3-Fiat,Vade Farkları	0.00	0.00
4-Faiz Gelirleri	0.00	0.00
5-Diğer Olağan Gelir ve Karlar	25.850,10	18.840,93
<b>G-DİĞER FAALİYETLERDEN OLAĞAN GİDER VE ZARARLAR (-)</b>	<b>608.913,74</b>	<b>499.872,50</b>
1-Karşılık Giderleri (-)	549.374,67	494.704,02
2-Kambiyo Zararları (-)	59.539,07	5.168,48
<b>H-FİNANSMAN GİDERLERİ (-)</b>	<b>296.656,39</b>	<b>120.560,52</b>
1-Kısa Vadeli Borçlanma Giderleri (-)	296.656,39	120.560,52
<b>OLAĞAN KAR VEYA ZARAR</b>	<b>4.594.419,70</b>	<b>1.344.668,43</b>
<b>I-OLAĞANDIŞI GELİR VE KARLAR</b>	<b>3.681,04</b>	<b>15.242,28</b>
1-Önceki Dönem Gelir ve Karları	0.00	0.00
2-Diğer Olağandışı Gelir ve Karlar	3.681,04	15.242,28
<b>J-OLAĞANDIŞI GİDER VE ZARARLAR (-)</b>	<b>242.665,36</b>	<b>138.509,15</b>
1-Çalışmayan Kısım Gider ve Zararlar (-)	17.664,96	17.700,03
2-Diğer Olağandışı Gider ve Zararlar (-)	225.000,40	120.809,12
DÖNEM KARI VEYA ZARARI	4.355.435,38	1.221.401,56
<b>K-DÖNEM KARI VERGİ VE DİĞER YASAL YÜKÜMLÜLÜK KARŞILIKLARI (-)</b>	<b>874.902,15</b>	<b>214.407,08</b>
<b>DÖNEM NET KAR'I</b>	<b>3.480.533,23</b>	<b>1.006.994,48</b>

**AYES AKDENİZ YAPI ELEMANLARI SANAYİ VE TİCARET ANONİM ŞİRKETİ**

**31.12.2011 TARİHİ İTİBARIYLA GELİR TABLOSU DİPNOTLARI**

1-Dönemin tüm amortisman giderleri ile itfa ve tükenme payları : 677.027,12 TL

a) Normal amortisman gideri : 677.027,12 TL

b) İtfa ve tükenme payları : 0,00 TL

2- Dönemin karşılık gideri : 549.374,67 TL

3- Dönemin tüm finansman giderleri : 296.656,39 TL

a) Üretim maliyetine verilenler :

b) Sabit varlıkların maliyetine verilenler :

c) Doğrudan gider yazılanlar : 296.656,39 TL

4- Yönetim kurulu başkan ve üyeleri ile genel müdür, genel kordinatör, genel müdür yardımcıları gibi üst yöneticilere cari dönemde sağlanan ücret ve benzeri menfaatleri ile toplam tutarı : 197.962,51 TL

5- Stoklar hareketli ortalama maliyet yöntemi ile hesaplanmaktadır.

6- Fiili stok sayımı yapılmıştır.

7- İmtiyazlı hisse senedi yoktur. Şirket genel kurulu henüz yapılmadığından dağıtılacak temettü miktarı belli değildir.

8- Amortisman hesaplama yöntemi olarak normal amortisman yöntemi uygulanmıştır.

9- Gelir tablosunun onaylanarak kesinleştiği tarih : 31.12.2011





**AAAYES**  
**AKDENİZ YAPI ELEMANLARI SAN. ve TİC. A.Ş.**

**01 OCAK - 31 ARALIK 2011 HESAP DÖNEMİNE AİT SPK'  
NIN SERİ XI NO:1 SAYILI TEBLİĞİ' NE GÖRE HAZIRLANAN  
BAĞIMSIZ DENETİMDEN GEÇMİŞ MALİ TABLOLAR VE  
BAĞIMSIZ DENETİM RAPORU**

## **BAĞIMSIZ DENETİM RAPORU**

**Ayes Akdeniz Yapı Elemanları Sanayi ve Ticaret A.Ş.Yönetim Kurulu'na;**

1.Ayes Akdeniz Yapı Elemanları Sanayi ve Ticaret Anonim Şirketi'nin ("Şirket"), 31 Aralık 2011 tarihi itibarıyla, hazırlanan ve ekte yer alan bilançosunu, aynı tarihte sona eren yıla ait gelir tablosunu, fon akım, nakit akım, satışların maliyeti ve kar dağıtım tablolarını, önemli muhasebe politikalarının özetini ve dipnotlarını denetlemiş bulunuyoruz.

### ***Finansal Tablolara İlgili Olarak Şirket Yönetiminin Sorumluluğu***

2. Şirket yönetimi finansal tabloların Sermaye Piyasası Kurulu'nca yayımlanan finansal raporlama standartlarına göre hazırlanması ve dürüst bir şekilde sunumundan sorumludur. Bu sorumluluk, finansal tabloların hata ve/veya hile ve usulsüzlükten kaynaklanan önemli yanlışlıklar içermeyecek biçimde hazırlanarak, gerçeği dürüst bir şekilde yansıtmasını sağlamak amacıyla gerekli iç kontrol sisteminin tasarlanmasını, uygulanmasını ve devam ettirilmesini, koşulların gerektirdiği muhasebe tahminlerinin yapılmasını ve uygun muhasebe politikalarının seçilmesini içermektedir.

### ***Bağımsız Denetim Kuruluşunun Sorumluluğu***

3. Sorumluluğumuz, yaptığımız bağımsız denetime dayanarak bu finansal tablolar hakkında görüş bildirmektir. Bağımsız denetimimiz Sermaye Piyasası Kurulu'nca yayımlanan bağımsız denetim standartlarına uygun olarak gerçekleştirilmiştir. Bu standartlar, etik ilkelere uyulmasını ve bağımsız denetimin, finansal tabloların gerçeği doğru ve dürüst bir biçimde yansıtıp yansıtmadığı konusunda makul bir güvenceyi sağlamak üzere planlanarak yürütülmesini gerektirmektedir.

Bağımsız denetimimiz, finansal tablolardaki tutarlar ve dipnotlar ile ilgili bağımsız denetim kanıtı toplamak amacıyla, bağımsız denetim tekniklerinin kullanılmasını içermektedir. Bağımsız denetim tekniklerinin seçimi, finansal tabloların hata ve/veya hile ve usulsüzlükten kaynaklanıp kaynaklanmadığı hususu da dahil olmak üzere önemli yanlışlık içerip içermediğine dair risk değerlendirmesini de kapsayacak şekilde, mesleki kanaatimize göre yapılmıştır. Bu risk değerlendirmesinde, Şirket'in iç kontrol sistemi göz önünde bulundurulmuştur. Ancak amacımız iç kontrol sisteminin etkinliği hakkında görüş vermek değil, bağımsız denetim tekniklerini koşullara uygun olarak tasarlamak amacıyla, Şirket yönetimi tarafından benimsenen muhasebe politikaları ile yapılan önemli muhasebe tahminlerinin ve finansal tabloların bir bütün olarak sunumunun uygunluğunun değerlendirilmesini içermektedir.

Bağımsız denetim sırasında temin ettiğimiz bağımsız denetim kanıtlarının, görüşümüzün oluşturulmasına yeterli ve uygun bir dayanak oluşturduğuna inanıyoruz.

## **Görüş**

4. Görüşümüze göre, söz konusu finansal tablolar, Ayes-Akdeniz Yapı Elemanları Sanayi ve Ticaret Anonim Şirketi'nin 31 Aralık 2011 tarihi itibarıyla finansal durumunu, aynı tarihte sona eren yıla ait finansal performansını ve nakit akımlarını, Sermaye Piyasası Kurulu'nca yayımlanan ve bir önceki hesap dönemi ile tutarlı bir şekilde uygulanan Seri: XI, No: 1 sayılı "Sermaye Piyasasında Mali Tablo ve Raporlara İlişkin İlke ve Kurallar Hakkında Tebliğ"de belirlenmiş muhasebe ilkelerine uygun olarak doğru ve dürüst bir biçimde yansıtmaktadır.

İstanbul, 30 Nisan 2012

**AC İSTANBUL ULUSLARARASI BAĞIMSIZ DENETİM ve SMMM A.Ş.**

**Member of ENTERPRISE WORLDWIDE**

**Atilla ZAIMOĞLU**

**Sorumlu Ortak Baş Denetçi**

**AYES AKDENİZ YAPI ELEMANLARI SANAYİ BAĞIMSIZ DENETİMDEN GEÇMİŞ  
VE TİCARET ANONİM ŞİRKETİ 31 ARALIK 2011 TARİHLİ BİLANÇO**

(Tüm tutarlar, Türk Lirası "TL" olarak gösterilmiştir.)

AKTİF (VARLIKLAR)	Cari Dönem		Geçmiş Dönem	
	31/12/2011		31/12/2010	
<b>I. DÖNEN VARLIKLAR</b>		<b>41.777.163</b>		<b>23.016.559</b>
<b>A. HAZIR DEĞERLER</b>		<b>213.829</b>		<b>255.379</b>
1- Kasa	13.160		31.559	
2- Bankalar	121.915		177.680	
3- Diğer Hazır Değerler	78.754		46.140	
<b>B. KISA VADELİ TİCARİ ALACAKLAR</b>		<b>12.951.831</b>		<b>10.035.692</b>
1- Alıcılar	4.534.363		2.754.079	
2- Alacak Senetleri	6.571.297		4.561.754	
3- Alacak Reeskontu (-)	(28.914)		(93.434)	
4- Verilen Depozito ve Teminatlar	2.000		2.000	
5- Diğer Kısa Vadeli Ticari Alacaklar	1.873.085		2.811.293	
6- Şüpheli Alacaklar	4.467.060		3.480.998	
7- Şüpheli Alacaklar Karşılığı (-)	(4.467.060)		(3.480.998)	
<b>C. DİĞER KISA VADELİ ALACAKLAR</b>		<b>246.932</b>		<b>254.375</b>
1- Ortaklardan Alacaklar	-		-	
2- Kısa Vadeli Diğer Alacaklar	246.932		254.375	
<b>D. STOKLAR</b>		<b>26.696.934</b>		<b>11.658.695</b>
1- İlik Madde ve Malzeme	16.665.673		7.376.265	
2- Yarı Mamuller	-		-	
3- Mamuller	3.922.120		1.673.175	
4- Emtia	1.269.020		1.268.421	
5- Diğer Stoklar	15.050		10.657	
6- Stok Değer Düşüklüğü Karşılığı (-)	--		--	
7- Verilen Sipariş Avansları	4.825.071		1.330.177	
<b>E. DİĞER DÖNEN VARLIKLAR</b>		<b>1.667.637</b>		<b>812.418</b>
<b>II. DURAN VARLIKLAR</b>		<b>10.022.248</b>		<b>8.966.187</b>
<b>A. UZUN VADELİ TİCARİ ALACAKLAR</b>		<b>1.088</b>		<b>1.088</b>
1- Verilen Depozito ve Teminatlar	1.088		1.088	
<b>B. FİNANSAL DURAN VARLIKLAR</b>		<b>219.993</b>		<b>203.616</b>
1- İştirakler	225.493		431.316	
2- İştiraklere Sermaye Taahhütleri (-)	(5.500)		(21.876)	
3- İştirakler Değer Düşüklüğü Karşılığı (-)	--		(205.824)	
<b>C. MADDİ DURAN VARLIKLAR</b>		<b>9.800.908</b>		<b>8.760.940</b>
1- Arazi ve Arsalar	236.773		236.773	
2- Yerüstü ve Yeraltı Düzenleri	26.333		26.333	
3- Binalar	4.794.836		4.794.836	
4- Makine, Tesis ve Cihazlar	9.857.584		9.240.828	
5- Taşıt Araç ve Gereçleri	378.758		344.402	
6- Döşeme ve Demirbaşlar	265.171		216.874	
7- Diğer Duran Varlıklar	1.635		1.635	
8- Birikmiş Amortismanlar (-)	(8.727.133)		(8.041.535)	
9- Yapılmakta Olan Yatırımlar	1.375.671		576.966	
10- Verilen Sipariş Avansları	1.591.280		1.363.828	
<b>D. MADDİ OLMAYAN DURAN VARLIKLAR</b>		<b>259</b>		<b>543</b>
1- Diğer Maddi Olmayan Duran Varlıklar	259		543	
<b>AKTİF (VARLIKLAR) TOPLAMI</b>		<b>51.799.411</b>		<b>31.982.746</b>

İlişkitedeki bilanço dipnotları bu mali tabloların ayrılmaz bir parçasıdır.

AC İSTANBUL Uluslararası  
Bağımsız Denetim ve SMMM A.Ş.

**AYES AKDENİZ YAPI ELEMANLARI SANAYİ VE TİCARET ANONİM ŞİRKETİ**  
**BAĞIMSIZ DENETİMDEN GEÇMİŞ 31 ARALIK 2011 TARİHLİ BİLANÇO**

(Tüm tutarlar, Türk Lirası "TL" olarak gösterilmiştir.)

PASİF (KAYNAKLAR)	Cari Dönem		Geçmiş Dönem	
	31/12/2011		31/12/2010	
<b>I. KISA VADELİ BORÇLAR</b>		<b>19.646.377</b>		<b>13.915.224</b>
<b>A. FİNANSAL BORÇLAR</b>		<b>4.235.369</b>		<b>3.560.584</b>
1- Banka Kredileri	4.235.369		3.560.584	
<b>B. TİCARİ BORÇLAR</b>		<b>6.537.274</b>		<b>5.271.706</b>
1- Satıcılar	196.454		1.035.228	
2- Borç Senetleri	6.370.000		4.306.559	
3- Borç Reeskontu (-)	(29.180)		(71.081)	
4- Alınan Depozito ve Teminatlar	-		1.000	
<b>C. DİĞER KISA VADELİ BORÇLAR</b>		<b>2.254.870</b>		<b>616.830</b>
1- Ortaklara Borçlar	416.140		182.705	
2- Ödenecek Vergi Harç ve Diğer Kesintiler	216.846		94.766	
3- Kısa Vadeli Diğer Borçlar	1.621.884		339.359	
<b>D. ALINAN SİPARİŞ AVANSLARI</b>		<b>5.743.962</b>		<b>4.251.697</b>
<b>E. BORÇ VE GİDER KARŞILIKLARI</b>		<b>874.902</b>		<b>214.407</b>
1- Vergi Karşılıkları	874.902		214.407	
2- Diğer Borç ve Gider Karşılıkları	-		-	
<b>II. UZUN VADELİ BORÇLAR</b>		<b>913.183</b>		<b>757.263</b>
<b>A. BORÇ VE GİDER KARŞILIKLARI</b>		<b>913.183</b>		<b>757.263</b>
1- Kıdem Tazminatı Karşılıkları	913.183		757.263	
<b>III. ÖZSERMAYE</b>		<b>31.239.851</b>		<b>17.310.259</b>
<b>A. SERMAYE</b>		<b>15.028.200</b>		<b>15.028.200</b>
<b>B. YEDEKLER</b>		<b>12.336.273</b>		<b>498.364</b>
1- Yasal Yedekler	167.750		98.840	
2- Olağanüstü Yedek	-		-	
3- Özel Fonlar	12.168.523		399.524	
<b>C. NET DÖNEM KARI / (ZARARI)</b>		<b>3.097.605</b>		<b>1.572.323</b>
<b>D. GEÇMİŞ YIL KARLARI</b>		<b>62.592</b>		<b>-</b>
<b>E. GEÇMİŞ YIL ZARARLARI (-)</b>		<b>-</b>		<b>(503.809)</b>
<b>F. ÖZSERMAYE ENFLASYON DÜZELTME FARKLARI</b>		<b>715.181</b>		<b>715.181</b>
<b>PASİF (KAYNAKLAR) TOPLAMI</b>		<b>51.799.411</b>		<b>31.982.746</b>

İlişikteki bilanço dipnotları bu mali tabloların ayrılmaz bir parçasıdır.

**AC İSTANBUL Uluslararası**  
**Bağımsız Denetim ve SMMM A.Ş.**

**AYES AKDENİZ YAPI ELEMANLARI SANAYİ VE TİCARET ANONİM ŞİRKETİ**  
**BAĞIMSIZ DENETİMDEN GEÇMİŞ 31 ARALIK 2011 TARİHİNDE SONA EREN HESAP**  
**DÖNEMİNE AİT GELİR TABLOSU**

(Tüm tutarlar, Türk Lirası "TL" olarak gösterilmiştir.)

	<b>Cari Dönem</b> <b>01.01-31.12.2011</b>	<b>Önceki Dönem</b> <b>01.01-31.12.2010</b>
<b>A. BRÜT SATIŞLAR</b>	<b>117.336.125</b>	<b>76.054.164</b>
1- Yurtiçi Satışlar	114.245.690	75.046.989
2- Yurtdışı Satışlar	2.891.970	854.436
3- Diğer Satışlar	198.465	152.739
<b>B. SATIŞLARDAN İNDİRİMLER (-)</b>	<b>(134.507)</b>	<b>(168.328)</b>
1- Satıştan İadeler (-)	(127.647)	(157.853)
2- Diğer İndirimler (-)	(6.860)	(10.475)
<b>C. NET SATIŞLAR</b>	<b>117.201.618</b>	<b>75.885.836</b>
<b>D. SATIŞLARIN MALİYETİ (-)</b>	<b>(109.247.491)</b>	<b>(71.855.754)</b>
<b>BRÜT SATIŞ KARI/(ZARARI)</b>	<b>7.954.127</b>	<b>4.030.082</b>
<b>E. FAALİYET GİDERLERİ (-)</b>	<b>(4.059.169)</b>	<b>(2.517.774)</b>
1- Pazarlama Satış ve Dağıtım Giderleri (-)	(1.914.401)	(1.680.661)
2- Genel Yönetim Giderleri (-)	(2.144.768)	(837.113)
<b>ESAS FAALİYET KARI/(ZARARI)</b>	<b>3.894.958</b>	<b>1.512.308</b>
<b>F. DİĞER FAALİYETLERDEN GELİRLER VE KARLAR</b>	<b>230.816</b>	<b>186.708</b>
1- Faaliyetle İlgili Diğer Gelirler ve Karlar	230.816	186.708
<b>G. DİĞER FAALİYETLERDEN GİDERLER VE ZARARLAR (-)</b>	<b>(159.535)</b>	<b>(148.753)</b>
1- Faaliyetle İlgili Diğer Giderler ve Zararlar (-)	(159.535)	(148.753)
<b>H. FİNANSMAN GİDERLERİ (-)</b>	<b>(296.656)</b>	<b>(120.561)</b>
1- Kısa Vadeli Borçlanma Giderleri (-)	(296.656)	(120.561)
<b>FAALİYET KARI/(ZARARI)</b>	<b>3.669.583</b>	<b>1.429.702</b>
<b>I. OLAĞANÜSTÜ GELİRLER VE KARLAR</b>	<b>339.739</b>	<b>495.926</b>
1- Konusu Kalmayan Karşılıklar	336.058	480.684
2- Önceki Dönem Gelir ve Karları	-	-
3- Diğer Olağanüstü Gelirler ve Karlar	3.681	15.242
<b>J. OLAĞANÜSTÜ GİDERLER VE ZARARLAR (-)</b>	<b>(36.815)</b>	<b>(138.898)</b>
1- Çalışmayan Kısım Giderleri ve Zararları (-)	(19.905)	(20.414)
2- Diğer Olağanüstü Giderler ve Zararlar (-)	(16.910)	(118.484)
<b>DÖNEM KARI/(ZARARI)</b>	<b>3.972.507</b>	<b>1.786.730</b>
<b>K. ÖDENECEK VERGİ VE YASAL YÜKÜMLÜLÜKLER (-)</b>	<b>(874.902)</b>	<b>(214.407)</b>
<b>NET DÖNEM KARI/(ZARARI)</b>	<b>3.097.605</b>	<b>1.572.323</b>

İlişkitedeki gelir tablosu dipnotları bu mali tabloların ayrılmaz bir parçasıdır.

**AC İSTANBUL Uluslararası**  
**Bağımsız Denetim ve SMMM A.Ş.**

**AYES AKDENİZ YAPI ELEMANLARI SANAYİ VE TİCARET ANONİM ŞİRKETİ**  
**BAĞIMSIZ DENETİMDEN GEÇMİŞ 31 ARALIK 2011 TARİHİNDE SONA EREN HESAP DÖNEMİNE AIT FON AKIM TABLOSU**  
(Tüm tutarlar, Türk Lirası "TL" olarak gösterilmiştir.)

	<b>Cari Dönem</b> <b>01.01-31.12.2011</b>	<b>Önceki Dönem</b> <b>01.01-31.12.2010</b>
<b>A- KAYNAKLAR</b>	<b>11.029.058</b>	<b>6.513.345</b>
1- Faaliyet Karından Sağlanan Kaynak	5.820.795	2.442.918
a) Faaliyet Karı	3.669.583	1.429.702
b) Amortismanlar (+)	695.792	696.210
c) Fon Çıkışı Gerektirmeyen Diğer Giderler (+)	1.578.034	445.678
d) Fon Girişi Sağlamayan Gelirler (-)	(122.614)	(128.672)
2- Olağanüstü Kırdan Sağlanan Kaynak	23.586	35.656
a) Olağanüstü Kırd	339.739	495.926
b) Fon Çıkışı Gerektirmeyen Giderler	19.905	20.414
c) Fon Girişi Sağlamayan Gelirler (-)	(336.058)	(480.684)
3- Dönen Varlıkların Tutarında Azalış	-	-
4- Duran Varlıkların Tutarında Azalış	-	-
5- Kısa Vadeli Borçlarda Artış	5.028.757	3.957.784
6- Uzun Vadeli Borçlarda Artış	155.920	76.987
7-) Sermaye Artırımı(Varlık Barışı)	-	-
<b>B- KAYNAK KULLANIMLARI</b>	<b>11.029.058</b>	<b>6.513.345</b>
1- Faaliyetler Zararından Dolayı Kaynak Kullanımı	-	-
a) Faaliyet zararı	-	-
b) Amortismanlar (+)	-	-
c) Fon Çıkışı Gerektirmeyen Diğer Giderler (+)	-	-
d) Fon Girişi Sağlamayan Diğer Gelirler (-)	-	-
2- Olağanüstü Zarardan Dolayı Kaynak Kullanımı	16.910	118.484
a) Olağanüstü Zarar	16.910	118.484
b) Fon Çıkışı Gerektirmeyen Giderler (+)	-	-
c) Fon Çıkışı Sağlamayan Gelirler (-)	-	-
3- Ödenen Vergi ve Benzerleri	214.407	193.642
4- Ödenen Temettüleri	-	-
5- Dönen Varlık Tutarında Artış	9.056.082	5.595.561
6- Duran Varlıkların Tutarında Artış	1.741.659	605.658
7- Kısa Vadeli Borçlarda Azalış	-	-
8- Uzun Vadeli Borçlarda Azalış	-	-
<b>NET İŞLETME SERMAYESİNDEKİ DEĞİŞİM</b>	<b>13.029.451</b>	<b>1.658.707</b>
Net İşletme Sermayesindeki Artış / Azalış (-)	13.029.451	1.658.707

**AYES AKDENİZ YAPI ELEMANLARI SANAYİ VE TİCARET ANONİM ŞİRKETİ**  
**BAĞIMSIZ DENETİMDEN GEÇMİŞ 31 ARALIK 2011 TARİHİNDE SONA EREN HESAP DÖNEMİNE AİT NAKİT AKIM TABLOSU**

(Tüm tutarlar, Türk Lirası "TL" olarak gösterilmiştir.)

		Cari Dönem 01.01-31.12.2011	Önceki Dönem 01.01-31.12.2010
A-	DÖNEM BAŞI NAKİT MEVCUDU	255.379	264.340
B-	DÖNEM İÇİ NAKİT GİRİŞLERİ	118.943.660	78.478.850
1-	Satışlardan Elde Edilen Nakit	114.285.479	74.518.673
a)	Net Satış Hasılatı	117.201.618	75.885.836
b)	Alacaklardaki (Satışlardan Kaynaklanan) Azalışlar	-	-
c)	Alacaklardaki (Satışlardan Kaynaklanan) Artışlar (-)	(2.916.139)	(1.367.163)
2-	Diğer Faaliyetlerden Gelirler ve Karlardan Dolayı Sağlanan Nakit	230.816	186.708
3-	Olağanüstü Gelir ve Karlardan Sağlanan Nakit	3.681	15.242
4-	Kısa Vadeli Borçlardaki Artış (Alımlarla İlgili Olmayan)	4.423.684	3.758.227
a)	Diğer Artışlar	4.423.684	3.758.227
5-	Sermaye Artırımından Sağlanan Nakit	-	-
6-	Diğer Nakit Girişleri	-	-
C-	DÖNEM İÇİ NAKİT ÇIKIŞLARI	118.985.210	78.487.811
1-	Maliyetlerden Kaynaklanan Nakit Çıkışı	110.555.371	75.165.822
a)	Satışların Maliyeti	109.247.491	71.855.754
b)	Stoklardaki Artış	3.269.240	4.163.624
c)	Stoklardaki Azalış (-)	-	-
d)	Borçlardaki (Alımlardan Kaynaklanan) Azalış	-	-
e)	Borçlardaki (Alımlardan Kaynaklanan) Artış (-)	(1.265.568)	(199.557)
f)	Amortisman vb Nakit Çıkışı Gerektirmeyen Giderler (-)	(695.792)	(653.999)
2-	Faaliyet Giderlerinden Dolayı Nakit Çıkışı	2.700.828	2.009.471
a)	Pazarlama Satış ve Dağıtım Giderleri	1.914.401	1.680.661
b)	Genel Yönetim Giderleri	2.144.768	837.113
c)	Nakit Çıkışı Gerektirmeyen Giderler (-)	(1.358.341)	(508.303)
3-	Diğer Faaliyetlerden Giderler ve Zararlardan Dolayı Nakit Çıkışı	59.540	5.168
a)	Diğer Faaliyetlerle İlgili Giderler ve Zararlar	159.535	148.753
b)	Nakit Çıkışı Gerektirmeyen Giderler ve Zararlar (-)	(99.995)	(143.585)
4-	Finansman Giderlerinden Dolayı Nakit Çıkışı	296.656	120.561
5-	Olağanüstü Gider ve Zararlardan Dolayı Nakit Çıkışı	16.910	118.484
a)	Olağanüstü Giderler ve Zararlar	16.910	118.484
6-	Duran Varlık Yatırımları Nedeniyle Nakit Çıkışı	709.318	484.458
7-	Kısa Vadeli Borçların Anapara Ödemeleri (Alımlarla İlgili Olmayan)	3.560.584	550
a)	Diğer Ödemeler	3.560.584	550
8-	Ödenen Vergi ve Benzerleri	214.407	193.642
9-	Ödenen Temettümler	-	-
10-	Diğer Nakit Çıkışları	871.596	389.655
D-	DÖNEM SONU NAKİT MEVCUDU (A+B-C)	213.829	255.379
E-	NAKİT ARTIŞI veya (AZALIŞI) (D-A)	(41.550)	(8.961)

**AC İSTANBUL Uluslararası**  
**Bağımsız Denetim ve SMMM A.Ş.**



**AYES AKDENİZ YAPI ELEMANLARI SANAYİ VE TİCARET ANONİM ŞİRKETİ BAĞIMSIZ DENETİMDEN GEÇMİŞ  
31 ARALIK 2011 TARİHİNDE SONA EREN HESAP DÖNEMİNE AİT SATIŞLARIN MALİYETİ TABLOSU**

(Tüm tutarlar, Türk Lirası "TL" olarak gösterilmiştir.)

	Cari Dönem 01.01-31.12.2011	Önceki Dönem 01.01-31.12.2010
<b>ÜRETİM FAALİYETİ</b>		
A- Dolaysız İlk Madde ve Malzeme Giderleri	68.277.620	45.793.966
B- Dolaysız İşçilik Giderleri	1.189.108	1.082.917
C- Genel Üretim Giderleri	2.762.096	2.573.075
D- Yarı Mamul Kullanımı	-	-
1- Dönem Başı Stok (+)	-	-
2- Dönem Sonu Stok (-)	-	-
<b>ÜRETİLEN MAMUL MALİYETİ</b>	<b>72.228.824</b>	<b>49.449.958</b>
E- Mamul Stoklarında Değişim	(2.248.945)	(365.040)
1- Dönem Başı Stok (+)	1.673.175	1.308.135
2- Dönem Sonu Stok (-)	(3.922.120)	(1.673.175)
<b>I- SATILAN MAMUL MALİYETİ</b>	<b>69.979.879</b>	<b>49.084.918</b>
<b>TİCARİ FAALİYET</b>		
A- Dönem Başı Emtia Stoku (+)	1.268.421	1.464.363
B- Dönem İçi Alışlar (+)	39.268.211	22.574.894
C- Dönem Sonu Emtia Stoku (-)	(1.269.020)	(1.268.421)
<b>II- SATILAN EMTİA MALİYETİ</b>	<b>39.267.612</b>	<b>22.770.836</b>
<b>III- SATILAN HİZMET MALİYETİ</b>		<b>0</b>
<b>SATIŞLARIN MALİYETİ (I+II+III)</b>	<b>109.247.491</b>	<b>71.855.754</b>

**AC İSTANBUL Uluslararası  
Bağımsız Denetim ve SMMM A.Ş.**

**AYES AKDENİZ YAPI ELEMANLARI SANAYİ VE TİCARET ANONİM ŞİRKETİBAĞIMSIZ DENETİMDEN GEÇMİŞ  
31 ARALIK 2011 TARİHİNDE SONA EREN HESAP DÖNEMİNE AİT KAR DAĞITIM TABLOSU**

(Tüm tutarlar, Türk Lirası "TL" olarak gösterilmiştir.)

	Cari Dönem 01.01-31.12.2011	Önceki Dönem 01.01-31.12.2010
<b>A- DÖNEM KARININ DAĞITIMI</b>		
1- Dönem Karı/(Zararı)	3.972.507	1.786.730
2- Ödenecek Mali Mükellefiyetler Toplamı	(874.902)	(214.407)
- Kurumlar Vergisi	(874.902)	(214.407)
- Gelir Vergisi	--	--
<b>NET DÖNEM KARI/(ZARARI)</b>	<b>3.097.605</b>	<b>1.572.323</b>
3- Geçmiş Yıllar Zararları	--	(503.809)
4- Birinci Tertip Yasal Yedek	(174.027)	(50.350)
5- Yanlış Dağıtılan Kar Payı+Eğitim Fonu	--	(533.813)
6- Eksik Ayrılan	--	(12.369)
7- 2005 yılı hesap döneminde eksik ayrılan I. Tertip Yasal Yedek	--	(2.231)
<b>NET DAĞITILABİLİR DÖNEM KARI/(ZARARI)</b>	<b>2.923.578</b>	<b>469.751</b>
8- Yıl İçinde Yapılan Bağışlar	--	0
9- Birinci Temettünün Hesaplanacağı Bağışlar Eklenmiş Net Dağıtılabilir Dönem Karı	2.923.578	469.751
10- Ortaklara Birinci Temettü	584.716	93.950
-Adi Hisse Senedi Sahiplerine (Nakit)	584.716	93.950
11- Yönetim Kuruluna Temettü	--	--
12- Kurucu Kar Payı	--	--
13- Eğitime Katkı Payı %5	108.710	70.000
14- Ortaklara İkinci Temettü	1.183.308	790.062
- Adi Hisse Senedi Sahiplerine	1.183.308	790.062
15- İkinci Tertip Yasal Yedek	112.532	20.260
<b>OLAĞANÜSTÜ YEDEK</b>	<b>934.312</b>	<b>6.555</b>
<b>Toplam Dağıtılan Brüt</b>	<b>1.768.024</b>	<b>884.012</b>
<b>Brüt Kar Dağıtım Yüzdesi %</b>	<b>11.76</b>	<b>5.88</b>
<b>Net Dağıtılacak Kar</b>	<b>1.502.820</b>	<b>751.410</b>
<b>Net Kar Dağıtım Yüzdesi %</b>	<b>10.00</b>	<b>5.00</b>
<b>B- HİSSE BAŞINA NET DÖNEM KARI/(ZARARI)</b>		
- Adi Hisse Senedi Sahiplerine	0.002	0.001
<b>C- HİSSE BAŞINA KAR/(ZARAR) PAYI ORANI (%)</b>		
- Adi Hisse Senedi Sahiplerine	20.61%	10.46%

**AC İSTANBUL Uluslararası  
Bağımsız Denetim ve SMMM A.Ş.**

**AYES AKDENİZ YAPI ELEMANLARI SANAYİ VE TİCARET ANONİM ŞİRKETİ  
31 ARALIK 2011 TARİHİ İTİBARIYLA SPK’NIN SERİ XI NO:1 SAYILI TEBLİĞİNE  
GÖRE HAZIRLANMIŞ BİLANÇO DİPNOTLARI**

(Tüm tutarlar, Türk Lirası “TL” olarak gösterilmiştir.)

**1. İşletmenin fiili faaliyet konusu:**

AYES Akdeniz Yapı Elemanları Sanayi ve Ticaret Anonim Şirketi'nin (Şirket) fiili faaliyet konusu çelik hasır imalatı ve satışı ile inşaat malzemesi alım – satımı ve inşaat taahhüt işleri yapmak olup, 1978 yılında kurulmuştur.

Şirket'in yönetim merkezi Ali Rıza Gürcan Cad. Metropol Center No:32 Kat:5 D:21 Merter/İstanbul'dur. İzmir ve Gebze'de üretim tesisleri bulunmaktadır.

Şirket ortak sayısı nedeniyle halka açık şirket statüsüne sahiptir. Hisse senetleri IMKB'de işlem görmemektedir.

**2. Sermayenin %10 ve daha fazlasına sahip ortakların pay oranı ve tutarı aşağıdaki gibidir:**

Şirket sermayesinin % 10 veya daha fazlasına sahip ortak bulunmamaktadır.

**3. Sermayeyi temsil eden hisse senetlerine tanınan imtiyazlar (Hisse senetleri tertipleri ve imtiyaz türleri itibarıyla ayrı ayrı):**

31 Aralık 2011 ve 31 Aralık 2010 tarihleri itibarıyla sermayeyi temsil eden hisse senetlerine tanınan imtiyaz yoktur.

**4. Kayıtlı sermayeli ortaklıklarda kayıtlı sermaye tutarı:**

31 Aralık 2011 ve 31 Aralık 2010 tarihleri itibarıyla Şirket kayıtlı sermaye sistemine tabi değildir.

**5. Yıl içinde yapılan sermaye artırımları ve kaynakları:**

2011 yılında sermaye artırımını bulunmamaktadır.

2010 yılı;

Artırım Tarihi	Artırım Tutarı	Nakit	Özsermaye Enflasyon Düzeltme Farkları
15 Haziran 2010	5.920.200	-	-

Şirket yönetim kurulu 2 Şubat 2010 tarihinde şirketin 9.108.000 TL olan sermayesinin tamamı iç kaynaklardan karşılanmak üzere 5.920.200 TL arttırılarak 15.028.200 TL sına çıkartılmasına karar vermiş ve Sermaye Piyasası Kurulu'na müracaat etmiştir. Şirketin sermaye arttırımı, 19.03.2010 tarihinde Sermaye Piyasası Kurulu tarafından onaylanmış ve çıkarılacak yeni hisse senetleri kayda alınmıştır.

**6. Yıl içinde ihraç edilen hisse senedi dışındaki menkul kıymetler:**

31 Aralık 2011 ve 31 Aralık 2010 tarihleri itibarıyla Şirket'in ihraç edilen hisse senedi dışındaki menkul kıymetleri yoktur.

**7. Yıl içinde itfa edilen borçlanmayı temsil eden menkul kıymetler:**

31 Aralık 2011 ve 31 Aralık 2010 tarihleri itibarıyla Şirket'in itfa edilen borçlanmayı temsil eden menkul kıymetleri yoktur.

**8. Cari dönemde duran varlık hareketleri:**

	2011	2010
a) Satın alınan, imal veya inşa edilen maddi duran varlıkların maliyeti	709.318	166.372
b) Satılan veya hurdaya ayrılan maddi duran varlık maliyeti	9.909	-
c) Satılan veya hurdaya ayrılan maddi olmayan duran varlık maliyeti	-	-

**8. Cari dönemde duran varlık hareketleri (devamı):**

d) Yapılmakta olan yatırımların niteliği, toplam tutarı, başlangıç ve bitiş tarihi ve tamamlanma derecesi:

31 Aralık 2011 itibarıyla;

Yatırımın Niteliği	Harcama Tutarı	Başlama Tarihi	Bitiş Tarihi	Tamamlanma Derecesi
Bina-İnşaat (*)	1.244.782	2004	2012	%90
Çekme Makinesi	49.108	2011	2012	%55
Kesme Makinesi	40.262	2009	2012	%55
Çit Makinesi	41.519	2011	2012	%85
<b>Toplam</b>	<b>1.375.671</b>			

(\*) Gebze fabrika binası ile ilgili altyapı çalışmaları için ödenen aidatlardan oluşmaktadır.

31 Aralık 2010 itibarıyla;

Yatırımın Niteliği	Harcama Tutarı	Başlama Tarihi	Bitiş Tarihi	Tamamlanma Derecesi
Bina-İnşaat	550.794	2004	2011	%85
Kesme Makinesi	26.172	2009	2011	%15
<b>Toplam</b>	<b>576.966</b>			

9. **Cari ve gelecek dönemlerde yararlanılacak yatırım indiriminin toplam tutarı:**

Şirket' in 2011 yılında yararlandığı yatırım indirimi bulunmamaktadır.

Daha önceki raporda 31 Aralık 2011 tarihi itibarıyla Şirket'in gelecek dönemlerde yararlanabileceği yatırım indirimi tutarı sehven yazılmıştır. 31.12.2010 tarihli Kurumlar Vergisi Beyannamesi ile düzeltilmiştir. (31.12.2010: 139.827.)

10. **Şirket'in ortaklar, iştirakler ve bağlı ortaklıklarla olan alacak borç ilişkisi:**

	31 Aralık 2011				31 Aralık 2010			
	Alacaklar		Borçlar		Alacaklar		Borçlar	
Ortaklar	Ticari	Ticari Olmayan	Ticari	Ticari Olmayan	Ticari	Ticari Olmayan	Ticari	Ticari Olmayan
Ortaklar	-	-	-	416.140	-	-	-	182.705
	-	-	-	<b>416.140</b>	-	-	-	<b>182.705</b>

31 Aralık 2011 ve 31 Aralık 2010 tarihleri itibarıyla ortaklara olan ticari olmayan borçlar sırasıyla 381.189 TL ve 170.203 TL tutarındaki temettü borçları ile aşağıda detayı verilen ortaklara borçlardan oluşmaktadır:

	31 Aralık 2011	31 Aralık 2010
Sinan Çümen	34.951	12.502
Ortaklara Temettü Borçları	381.189	170.203
	416.140	182.705

11. **Stoklar ve diğer bilanço kalemlerinde uygulanan değerlendirme, envanter ve amortisman ayırma yöntemleri ile bunlarda ve diğer muhasebe politikalarında önceki dönemlere göre yapılan değişiklikler, bu değişikliklerin parasal etkileri ve işletmenin sürekliliği ile dönemsellik varsayımlarını değiştirecek muhtemel gelişmeler ve bunların gerekçeleri:**

Şirket, 31 Aralık 2011 ve 31 Aralık 2010 tarihlerinde sona eren hesap dönemleri ile ilgili mali tablolarını Sermaye Piyasası Kurulu'nun (SPK) 29 Ocak 1989 tarihli Resmi Gazete'de yayımlanan XI-1 no'lu "Sermaye Piyasasında Mali Tablo ve Raporlara İlişkin İlke ve Kurallar Hakkında Tebliğ"i (XI-1 Tebliği) ve bu tebliğe değişiklik ve eklemeler yapan ek tebliğleri esas alarak hazırlamış, 31 Aralık 2004 tarihinde sona eren hesap dönemine ait mali tablolarını ise XI-1 tebliğine değişiklik ve eklemeler yapan ek tebliğlerle birlikte, 28 Kasım 2001 tarihli Resmi Gazete'de yayımlanan XI-20 no'lu "Yüksek Enflasyon Dönemlerinde Mali Tabloların Düzeltilmesine İlişkin Usul ve Esaslar Hakkında Tebliğ"i (XI-20 Tebliği) esas alarak hazırlamıştır.

Seri XI-20 Tebliği hükümleri, yüksek enflasyonun hakim olduğu ekonomiye ait para birimlerinin kullanıldığı durumlarda, SPK tarafından yayımlanan genel kabul görmüş muhasebe ilkelerine uygun olarak hazırlanan mali tabloların, bilançoların düzenlendiği tarihte geçerli olan Türk Lirası'nın cari satın alma gücünün esas alınarak hazırlanmasını ve önceki dönem mali tabloların da karşılaştırma amacıyla aynı değer ölçüleri kullanılarak, yeniden düzenlenmesini öngörmektedir. İlgili tebliğin uygulanmasını öngören bir diğer sebep ise yıllık bilanço tarihindeki fiyat endeksi rakamının, ilgili yıl dahil önceki üçüncü yılın başındaki fiyat endeksi rakamının iki katından daha fazla olması ve ilgili dönemin bilanço tarihindeki fiyat endeksi rakamının, hesap döneminin başına göre %10 veya daha fazla bir oranda artması halinde, içinde bulunulan hesap döneminde yüksek enflasyon döneminin başlamasıdır. Bununla birlikte ilgili tebliğin uygulanmasını gerektiren diğer hususlardan, halkın tasarruflarını yabancı para cinsinden tutması, mal ve hizmet fiyatlarının yabancı para birimi üzerinden belirlenmesi gibi yüksek enflasyon göstergeleri mevcut bulunmaktadır. Sonuç olarak, Şirket'in mali tabloları ilgili tebliğ uyarınca, 31 Aralık 2004 tarihindeki cari satın alma gücündeki değişmelerin etkilerini yansıtacak şekilde yeniden ifade edilmiştir.

Ancak, SPK 18 Mart 2005 tarihli duyurusuyla, 31 Aralık 2004 tarihi itibarıyla Devlet İstatistik Enstitüsü tarafından açıklanan Toptan Eşya Fiyat Endeksi (TEFE) rakamının son üç yıl için % 69,72, son yıl için % 13,84, Şubat ayı itibarıyla aylık bazda -% 0,9 ve -% 0,02 olarak gerçekleştiği, T.C. Merkez Bankası'nın son verilerine göre enflasyon beklentilerinin 2005 yıl sonu için % 8, gelecek 12 ay için % 7,7, 2005 yıl sonuna ilişkin söz konusu tahmini değerlere göre son üç yıllık kümülatif enflasyon oranının % 35,7 olmasının öngörüldüğü, dolayısıyla mevcut objektif kriterler dikkate alındığında yüksek enflasyon döneminin sona erdiği ayrıca, yüksek enflasyon döneminin devamına ilişkin diğer emarelerin de büyük ölçüde ortadan kalktığı gerekçeleriyle 2005 yılında mali tabloların enflasyona göre düzeltilmesi uygulamasına son verilmesi kararını açıklamıştır.

Bu duyuruya istinaden yüksek enflasyon dönemi sona erdiğinden 31 Aralık 2004 tarihli mali tablolarında yer alan enflasyona göre düzeltilmiş tutarlar, 31 Aralık 2005 tarihli mali tablolarının hazırlanmasında esas alınan rakamların başlangıç değerlerini oluşturmaktadır.

31 Aralık 2005 tarihli mali tablolarının başlangıç değerlerini oluşturan 31 Aralık 2004 hesap dönemine ait tabloların enflasyona göre düzeltilmesinin ana ilkeleri aşağıdaki gibidir:

Enflasyon Muhasebesi Uygulama Esasları:

- XI-20 Tebliği hükümleri, yüksek enflasyon dönemlerinde mali tabloların paranın bilanço günündeki cari satın alma gücü esas alınarak düzenlenmesini ve bir önceki yıl bilançosunun da aynı tebliğ hükümleri çerçevesinde düzeltme işlemine tabi tutulmasını gerektirir.

**11. Stoklar ve diğer bilanço kalemlerinde uygulanan değerlendirme, envanter ve amortisman ayırma yöntemleri ile bunlarda ve diğer muhasebe politikalarında önceki dönemlere göre yapılan değişiklikler, bu değişikliklerin parasal etkileri ve işletmenin sürekliliği ile dönemsellik varsayımlarını değiştirecek muhtemel gelişmeler ve bunların gerekçeleri (devamı):**

- Parasal varlık ve borçlar, paranın değerindeki değişimler karşısında nominal değerlerini aynen koruyan ancak satın alma güçleri düşen kalemler oldukları ve paranın bilanço tarihindeki cari satın alma gücü cinsinden ifade edilmiş oldukları için ayrıca düzeltme işlemine tabi tutulmamıştır.
- Parasal olmayan aktif ve pasif kalemler, bilanço tarihine kadar oluşan genel fiyat endeksi ile çarpılmak suretiyle düzeltme işlemine tabi tutulmuştur.
- Sermayenin düzeltilmesinde sermaye artırımının tescil tarihi dikkate alınmıştır. Yedek akçelerden ve dağıtılmamış karlardan yapılan sermaye artışları, sermaye artırımının tescil tarihi esas alınarak düzeltme işlemine tabi tutulmuştur.
- Gelir tablosunda, amortisman ve itfa payları, satışların maliyeti ve gelir veya gider olarak doğrudan gelir tablosuyla ilişkilendirilen parasal olmayan kalemler dışındaki tüm kalemler gelir ve gider kalemleri aylık enflasyon katsayıları ile düzeltme işlemine tabi tutulmaktadır. Amortisman ve itfa payları, ilgili aktiflerin düzeltilmiş değerleri üzerinden, gelir veya gider olarak doğrudan gelir tablosuyla ilişkilendirilen parasal olmayan kalemler, satışa konu olan varlığın düzeltilmiş net değeri ile satış bedelinin düzeltilmiş değeri arasındaki fark olarak yeniden hesaplanmaktadır. Tutarı dönem sonunda kesinleşecek veya dönem sonunda ortaya çıkan verilere göre hesaplanan kıdem tazminatı gibi karşılıklar dönem

sonundaki nihai tutarlarıyla mali tablolara yansıtılmıştır.

- Parasal varlık bulundurmaktan doğan kayıplar ile parasal yükümlülük bulundurmaktan doğan kazançlar, net parasal pozisyon karı hesabına yansıtılmıştır.

İlişikteki mali tabloların hazırlanmasında esas alınan belli başlı muhasebe prensipleri ise aşağıdaki gibidir:

- a) **Şüpheli Alacaklar Karşılığı**: Şirket, SPK mevzuatında yer alan hükümlere göre şüpheli alacak karşılığını hesaplamak suretiyle mali tablolarına yansıtılmıştır.
- b) **Alacak ve Borç Reeskontu**: Avans, depozito ve teminat niteliğinde olanlar hariç olmak üzere TL üzerinden senetli alacak ve borçlar Türkiye Cumhuriyeti Merkez Bankası'nın iskonto oranı kullanılarak, yabancı para cinsinden olanlar ise Libor ve Eurobor faiz oranları kullanılarak reeskont işlemine tabi tutulmuştur.

Yapılan düzeltme işlemleri ile ilgili kayıtlar bilançoda alacak ve borç reeskontu olarak gösterilmiş, gelir tablosunda ise alacaklara ilişkin reeskont tutarları, "Diğer Faaliyetlerden Giderler ve Zararlar", borçlara ilişkin reeskont tutarları ise, "Diğer Faaliyetlerden Gelirler ve Kârlar" hesap gruplarında muhasebeleştirilmiştir

- c) **Stoklar**: Stokların değerlemesinde elde etme maliyeti ve net gerçekleştirilebilir değerlerin düşük olanı esas alınmaktadır. Stoklar için "Ağırlıklı Ortalama Maliyet" yöntemi kullanılmaktadır.
- d) **Finansal Duran Varlıklar**: Finansal duran varlıklar, enflasyonun etkilerine göre 31 Aralık 2004 hesap dönemi itibarıyla düzeltilmiş başlangıç değerleri ve cari yıl girişlerinin elde etme maliyetlerinden gösterilmiştir.

11. **Stoklar ve diğer bilanço kalemlerinde uygulanan değerlendirme, envanter ve amortisman ayırma yöntemleri ile bunlarda ve diğer muhasebe politikalarında önceki dönemlere göre yapılan değişiklikler, bu değişikliklerin parasal etkileri ve işletmenin sürekliliği ile dönemsel varsayımlarını değiştirecek muhtemel gelişmeler ve bunların gerekçeleri (devamı):**

İştirakler, bağlı ortaklıklar ve diğer finansal duran varlıklar, net defter değerleri elde etme maliyetlerinden düşük olduğu takdirde, net defter değerleri üzerinden değerlendirilmektedir. Bu şekilde değerlendirilen iştirakler, bağlı ortaklıklar ve diğer finansal duran varlıkların net defter değerlerinde dönem itibarıyla gerçekleşen artışlar, süreklilik ve ihtiyatlılık ilkeleri doğrultusunda değerlendirilmektedir.

- e) **Maddi Duran Varlıklar**: Amortisman tabi duran varlıklar, enflasyonun etkilerine



göre 31 Aralık 2004 hesap dönemi itibarıyla düzeltilmiş başlangıç değerleri ve cari yıl girişlerinin maliyet değerlerinden birikmiş amortisman ve varsa kalıcı değer kayıpları düşülerek ifade edilmiştir. Amortisman, maddi duran varlıkların faydalı ömürleri dikkate alınarak 2004 yılı ve öncesi alımlar için düzeltilmiş tutarları üzerinden geçmişe şamil olacak şekilde, cari dönem girişleri için elde etme maliyetleri üzerinden doğrusal amortisman yöntemi kullanılarak kıst esasına göre hesaplanmıştır.

Sabit kıymetlerin ekonomik ömürleri göz önüne alınarak belirlenen amortisman oranları aşağıda belirtilmiştir:

Yeraltı ve Yerüstü Düzenleri	: % 2,50 - % 20,00
Binalar	: % 2,00 - % 10,00
Makineler, Teçhiz ve Cihazlar	: % 5,00 - % 25,00
Taşıt Araç ve Gereçleri	: % 10,00 - % 20,00
Döşeme ve Demirbaşlar	: % 2,00 - % 25,00
Diğer Maddi Duran Varlıklar	: % 20,00

- f) **Maddi Olmayan Duran Varlıklar:** Maddi olmayan duran varlıklar bilgisayar programlarından oluşmakta olup, enflasyonun etkilerine göre 31 Aralık 2004 hesap dönemi itibarıyla düzeltilmiş başlangıç değerleri ve cari yıl girişlerinin maliyet değerlerinden birikmiş amortisman ve varsa kalıcı değer kayıpları düşülerek ifade edilmiştir. Amortisman, bütün maddi olmayan duran varlıklar için normal (doğrusal) amortisman yöntemi kullanılarak % 20-% 33 oranında itfa edilmektedir.
- g) **Kıdem Tazminatı Karşılıkları:** 31 Aralık 2011 ve 2010 tarihleri itibarıyla İş Kanunu'na göre, kıdem tazminatına hak kazanmış personele ileride ödenmesi muhtemel borç yükü hesaplanmakta ve gerekli karşılık SPK 'nın düzenlemeleri doğrultusunda ayrılmaktadır.
- h) **Yabancı Para Cinsinden Varlık ve Borçlar:** Yabancı para cinsinden gerçekleşen tüm işlemler, işlem tarihindeki kurlarla TL'ye çevrilerek hesaplara yansıtılmaktadır. Bilançoda yer alan yabancı paraya bağlı varlıklar bilanço tarihindeki T.C. Merkez Bankası döviz alış kurları, yabancı paraya bağlı borçlar ise bilanço tarihindeki T.C. Merkez Bankası döviz satış kurları kullanılarak TL'ye çevrilmektedir. Bu işlemlerden doğan kur farkı gelir ve giderleri gelir tablosunda ilgili hesap gruplarına dahil edilmektedir.
- i) **Vergiler:** Şirket, Türkiye'de yürürlükte bulunan vergi ve vergi uygulamalarına tabidir.

Kurumlar Vergisi Kanunu 13 Haziran 2006 tarih ve 5520 sayılı yasa ile

değişmiştir. Söz konusu 5520 sayılı yeni Kurumlar Vergisi Kanunu'nun pek çok hükmü 1 Ocak 2006 tarihinden geçerli olmak üzere yürürlüğe girmiştir. Buna göre Türkiye'de, kurumlar vergisi oranı 2010 yılı için %20'dir (2009: %20) Kurumlar vergisi oranı kurumların ticari kazancına vergi yasaları gereğince indirim kabul edilmeyen giderlerin ilave edilmesi, vergi yasalarında yer alan istisna (iştirak kazançları istisnası, yatırım indirim istisnası vb.) ve indirimlerin (Ar-Ge indirim gibi) indirilmesi sonucu bulunacak vergi matrahına uygulanır. Kar dağıtılmadığı takdirde başka bir vergi ödenmemektedir (GVK Geçici 61. madde kapsamında yararlanılan yatırım indirim istisnası)

**11. Stoklar ve diğer bilanço kalemlerinde uygulanan değerleme, envanter ve amortisman ayırma yöntemleri ile bunlarda ve diğer muhasebe politikalarında önceki dönemlere göre yapılan değişiklikler, bu değişikliklerin parasal etkileri ve işletmenin sürekliliği ile dönemsellik varsayımlarını değiştirecek muhtemel gelişmeler ve bunların gerekçeleri (devamı):**

i) **Vergiler (devamı):**

olması halinde yararlanılan istisna tutarı üzerinden hesaplanıp ödenen %19,8 oranındaki stopaj hariç).

Türkiye'deki bir işyeri ya da daimi temsilcisi aracılığı ile gelir elde eden dar mükellef kurumlar ile Türkiye'de yerleşik kurumlara ödenen kar paylarından (temettü) stopaj yapılmaz. Bunların dışında kalan kişi ve kurumlara yapılan temettü ödemeleri %15 oranında stopaja tabidir. Karın sermayeye ilavesi, kar dağıtımı sayılmaz.

Şirketler üçer aylık mali karları üzerinden %20 (2009: %20) oranında geçici vergi hesaplar ve o dönemi izleyen ikinci ayın 14'üncü gününe kadar beyan edip 17 inci günü akşamına kadar öderler. Yıl içinde ödenen geçici vergi o yıla ait olup izleyen yıl verilecek kurumlar vergisi beyannamesi üzerinden hesaplanacak kurumlar vergisinden mahsup edilir. Mahsuba rağmen ödenmiş geçici vergi tutarı kalmış ise bu tutar nakden iade alınabileceği gibi devlete karşı olan herhangi bir başka mali borca da mahsup edilebilir.

Türk vergi mevzuatına göre beyanname üzerinde gösterilen mali zararlar 5 yılı aşmamak kaydıyla dönem kurum kazancından indirilebilirler. Ancak, mali zararlar, geçmiş yıl karlarından mahsup edilemez.

Türkiye'de ödenecek vergiler konusunda vergi otoritesi ile mutabakat sağlamak gibi bir uygulama bulunmamaktadır. Kurumlar vergisi beyannameleri hesap döneminin kapandığı ayı takip eden dördüncü ayın 25'inci günü akşamına kadar bağlı bulunulan vergi dairesine verilir. Bununla beraber, vergi incelemesine

yetkili makamlar beş yıl zarfında muhasebe kayıtlarını inceleyebilir ve hatalı işlem tespit edilirse ödenecek vergi miktarları değişebilir.

- j) **Diğer Bilanço Kalemleri:** Diğer parasal bilanço kalemleri, esas olarak kayıtlı değerleri ile parasal olmayan kalemler ise 31 Aralık 2004 hesap dönemi itibarıyla düzeltilmiş değerleri başlangıç kabul edilerek ve cari dönem girişlerinin maliyet değerleri eklenerek, mali tablolara yansıtılmıştır.
- k) **Karşılaştırmalı Bilgiler:** Şirket'in finansal tabloları önceki dönemle karşılaştırmalı olarak hazırlanmaktadır. Cari dönem finansal tablolarındaki sınıflandırmalar tutarlılık ilkesi gereği önceki dönem finansal tablolarına da uygulanır.
- l) **Gelirler ve Giderler:** Tahakkuk esaslı uygulanmakta olup, hasılat, gelir ve karlar aynı döneme ait maliyet, gider ve zararlarla karşılaştırılacak şekilde kayıtlara alınmaktadır.

12. **Tebliğın 1 numaralı ekinde belirtilen bilanço tarihinden sonra ortaya çıkan ve açıklamayı gerektiren hususlara ilişkin bilgi:**

31 Aralık 2011 tarihi itibarıyla;

**A.Düzeltilme gerektiren hususlar:**

Aa) Bilanço tarihinden sonra ortaya çıkan muhasebe hata ve hileleri: Yoktur.

Ab) Varlıkların alım maliyetlerinin veya satış hasılatlarının bilanço tarihinden sonra belirli hale gelmesi: Yoktur.

Ac) Varlıkların değerlerinde ortaya çıkan kayıpların bilanço tarihinden sonra ortaya çıkarılması: Yoktur.

12. Tebliğin 1 numaralı ekinde belirtilen bilanço tarihinden sonra ortaya çıkan ve açıklamayı gerektiren hususlara ilişkin bilgi (devamı):

A.Düzeltilme gerektiren hususlar (devamı):

Aç) Ortaklığın iştiraklerinin değerinde (bağlı ortaklıklar dahil) sürekli bir değer kaybının olduğunu gösteren bilgi ve belgelerin bilanço tarihinden sonra elde edilmesi: Yoktur.

Ad) Stoklarla ilgili olarak, net gerçekleşebilir değer tahminini etkileyen yeni bulguların elde edilmesi: Yoktur.

Ae) Borçluların iflası veya borçlularla borç tutarları üzerinden yeni müzakerelere başlanması. Yoktur.

Af) Talep edilen bir sigorta tazminatının alınması veya alınabilir hale gelmesi: Yoktur.

Ag) Vergi oranlarının değişmesi: Yoktur.

Ah) Benzeri Olaylar: Yoktur.

**B. Açıklama gerektiren hususlar :**

Ba) Birleşme ve ele geçirmeler: Yoktur.

Bb) İşletme yapısında değişiklikler olması, faaliyetin genişlemesi veya daralması ya da yeni faaliyetlere başlanması:Yoktur

Bc) Bilanço tarihinden sonra varlıklarda değer kayıplarının ortaya çıkması: Yoktur

Bç) Sermaye arttırımı: Yoktur.

Bd) Önemli ölçülerde maddi duran varlık alım ve satımları, iştirakte bulunulması veya işletmeye iştirak edilmesi: Yoktur

Be) Grev ve benzeri ihtilaflar: Yoktur.

Bf) Kıdem Tazminatı limitlerinin artması:

01 Ocak 2012 tarihinden geçerli olmak üzere kıdem tazminatı ödemelerinin tavanı 2.805 TL'dir.

Bg) Benzeri olaylar: Yoktur.

### **31 Aralık 2010 tarihi itibarıyla;**

a) 1 Ocak 2011 tarihinden itibaren kıdem tazminatı tavanı 2.623 TL'ye yükseltilmiştir.

### **13. Tebliğin 2 numaralı ekinde belirtilen şartta bağlı zararlar ile her türlü şartta bağlı kazançlara ilişkin bilgi:**

a. Şirket Tarafından Açılan ve Halen Devam Eden Davalar:

31 Aralık 2011 itibarıyla ;

<b>Konusu</b>	<b>Tutar</b>	<b>Açıklama</b>
Alacaklar İçin Açılmış Davalar	1.873.085	İcra Takibi – Devam Etmekte

31 Aralık 2010 itibarıyla ;

<b>Konusu</b>	<b>Tutar</b>	<b>Açıklama</b>
Alacaklar İçin Açılmış Davalar	2.811.293	İcra Takibi – Devam Etmekte

### **13. Tebliğin 2 numaralı ekinde belirtilen şartta bağlı zararlar ile her türlü şartta bağlı kazançlara ilişkin bilgi (devamı):**

b. Şirket Aleyhine Açılan ve Halen Devam Eden Davalar

31 Aralık 2011 tarihi itibarıyla;

<b>Konusu</b>	<b>Tutar</b>	<b>Açıklama</b>
SSK Başkanlığı	95.000	Rucuan Taminat

Şirket davalı olduğu ve devam etmekte olan davanın lehte sonuçlanacağını düşündüğü için herhangi bir karşılık ayırmamıştır.

**14. Şirket'in gayri safi kar oranları üzerinde önemli ölçüde etkide bulunan muhasebe tahminlerinde değişikliklere ilişkin bilgi ve bunların parasal etkileri:**

31 Aralık 2011 ve 31 Aralık 2010 tarihleri itibarıyla Şirket'in gayri safi kar oranları üzerinde önemli ölçüde etkide bulunan muhasebe tahminlerinde değişiklik bulunmamaktadır.

**15. Aktif değerler üzerinde mevcut bulunan toplam ipotek ve diğer teminatların tutarları:**

31 Aralık 2011 ve 31 Aralık 2010 tarihleri itibarıyla Şirket'in aktif değerleri üzerinde ipotek ve diğer teminatlar aşağıdaki gibidir:

Verilen ipotekler bulunmamaktadır. (2010: Bulunmamaktadır.)

31.12.2011 tarihi itibarıyla aktif değerler üzerinde;

TEK Genel Müdürlüğü lehine 23 m<sup>2</sup> daimi irtifak hakkı,  
Tedaş Türkiye Elektrik Dağıtım A.Ş. Lehine 38,59 m<sup>2</sup> daimi irtifak hakkı,  
TEK Genel Müdürlüğü lehine 537 m<sup>2</sup> daimi irtifak hakkı bulunmaktadır.

**16. Aktif değerlerin toplam sigorta tutarı:**

31 Aralık 2011 ve 31 Aralık 2010 tarihleri itibarıyla aktif değerler üzerinde sigorta teminat tutarı bulunmamaktadır.

**17. Alacaklar için alınmış olan ipotek ve diğer teminatların toplam tutarı:**

	Döviz Cinsi	TL Karşılığı	
		31 Aralık 2011	31 Aralık 2010
Alınan İpotekler	TL	-	46.500
Alınan Teminat Senetleri	TL	433.000	433.000
Alınan Teminat Çekleri	TL	137.000	137.000
Alınan Teminat Çekleri	USD	188.890	154.600
		<b>758.890</b>	<b>771.100</b>

**18. Pasifte yer almayan taahhütlerin toplam tutarı:**

31 Aralık 2011 tarihli itibarıyla Şirket'in pasifte yer almayan taahhütlerinin toplam tutarları sırasıyla 11.186.100 TL, 26.000 EUR 'dur. (31.12.2010: 8.140.948 TL ve 26.000 EUR)

	Döviz Cinsi	TL Karşılığı	
		31 Aralık 2011	31 Aralık 2010
Verilen teminat mektupları	TL	186.100	140.948
Verilen teminat senetleri	TL	11.000.000	8.000.000
Verilen teminat senetleri	EUR	63.539	53.277
		<b>11.249.639</b>	<b>8.194.225</b>

**19. Bankalardaki mevduatın bloke olanına ilişkin tutarlar:**

31 Aralık 2011 ve 31 Aralık 2010 tarihleri itibarıyla Şirket'in bloke mevduatı bulunmamaktadır.

**20. Bilançoda maliyet bedeli üzerinden gösterilmiş menkul kıymetlerin ve finansal duran varlıkların borsa rayiçlerine göre, borsa rayiçleri üzerinden gösterilmiş menkul kıymetlerin ve finansal duran varlıkların maliyet bedellerine göre değerlerini gösteren bilgi:**

31 Aralık 2011 ve 31 Aralık 2010 tarihleri itibarıyla Şirket'in, borsada işlem gören menkul kıymetleri ve finansal duran varlıkları bulunmamaktadır.

**21. Menkul kıymetler ve bağlı menkul kıymetler grubu içinde yer alıp Şirket'in ortakları, iştirakleri ve bağlı ortaklıkları tarafından çıkarılmış bulunan menkul kıymet tutarları ve bunları çıkaran ortaklıklar:**

31 Aralık 2011 ve 31 Aralık 2010 tarihleri itibarıyla menkul kıymetler ve bağlı menkul kıymetler grubu içinde yer alıp Şirket'in ortakları, iştirakleri ve bağlı ortaklıkları tarafından çıkarılmış bulunan menkul kıymet bulunmamaktadır.

**22. Mali tablolardaki "diğer" ibaresini taşıyan hesap kalemlerinden dahil olduğu grubun toplam tutarının % 20'sini veya bilanço aktif toplamının % 5'ini aşan kalemlerin ad ve tutarları:**

**Diğer Hazır Değerler**

	31 Aralık 2011	31 Aralık 2010
Vadesi Gelen Çekler	55.100	21.568
Kredi Kartı Slipleri	23.654	24.572
	<b>78.754</b>	<b>46.140</b>

**Diğer Kısa Vadeli Ticari Alacaklar**

	31 Aralık 2011	31 Aralık 2010
Takipteki Çekler ve Senetler	1.873.085	2.811.293
	<b>1.873.085</b>	<b>2.811.293</b>

**22. Mali tablolardaki “diğer” ibaresini taşıyan hesap kalemlerinden dahil olduğu grubun toplam tutarının % 20’sini veya bilanço aktif toplamının % 5’ini aşan kalemlerin ad ve tutarları (devamı):**

**Kısa Vadeli Diğer Alacaklar**

	<b>31 Aralık 2011</b>	<b>31 Aralık 2010</b>
KDV İadesi Alacağı	226.170	235.491
Mahkeme, Dava Masrafları	-	-
Vergi Dairesinden Alacaklar	-	-
Diğer	20.762	18.884
	<b>246.932</b>	<b>254.375</b>

**Diğer Dönen Varlıklar**

	<b>31 Aralık 2011</b>	<b>31 Aralık 2010</b>
Gelecek Aylara Ait Giderler	21.362	15.733
Devreden KDV	749.252	597.846
Diğer KDV	22.159	9.887
Peşin Ödenen Vergi ve Fonlar	874.864	188.952
	<b>1.667.637</b>	<b>812.418</b>

**Diğer Maddi Olmayan Duran Varlıklar**

	<b>31 Aralık 2011</b>	<b>31 Aralık 2010</b>
Bilgisayar Yazılımları	259	543
	<b>259</b>	<b>543</b>

**Kısa Vadeli Diğer Borçlar**

	<b>31 Aralık 2011</b>	<b>31 Aralık 2010</b>
Personele Borçlar	134.132	155.230
Gelecek Aylara Ait Gelirler	1.466.180	126.845
Diğer Çeşitli Borçlar	21.572	57.284
	<b>1.621.884</b>	<b>339.359</b>

**Faaliyetle İlgili Diğer Gelirler ve Karlar**

	<b>01 Ocak-31 Aralık 2011</b>	<b>01 Ocak-31 Aralık 2010</b>
Kur Farkı Gelirleri	82.352	41.726
Reeskont Faiz Gelirleri	122.614	126.141
Kira Gelirleri	3.234	8.488
Diğer Gelirler	22.616	10.353
	<b>230.816</b>	<b>186.708</b>

## Faaliyetle İlgili Diğer Giderler ve Zararlar (-)

	01 Ocak-31 Aralık 2011	01 Ocak-31 Aralık 2010
Kur Farkı Gideri	59.540	5.168
Reeskont Faiz Giderleri	99.995	143.585
	<b>159.535</b>	<b>148.753</b>

**23. Mali tablolardaki “diğer” ibaresini taşıyan hesap kalemlerinden dahil olduğu grubun toplam tutarının % 20’sini veya bilanço aktif toplamının % 5’ini aşan kalemlerin ad ve tutarları (devamı):**

## Diğer Olağanüstü Gelirler ve Karlar

	01 Ocak-31 Aralık 2011	01 Ocak-31 Aralık 2010
Sabit Kıymet Satış Karı	-	-
Dava Konusu Alacaklar	-	-
Mutabakat Farkları	-	-
Sigorta Tazmin Geliri	-	-
Diğer Gelirler	3.681	15.242
	<b>3.681</b>	<b>15.242</b>

## Diğer Olağanüstü Giderler ve Zararlar (-)

	01 Ocak-31 Aralık 2011	01 Ocak-31 Aralık 2010
Sabit Kıymet Satış Zararı	-	92.100
Varlık Barışı Vergisi	-	578
Gecikme Zamları ve Cezalar	5.829	4.901
Mutabakat Farkları	-	1.024
Motorlu Taşıtlar Vergisi	2.909	2.339
Özel İletişim Vergisi	4.067	4.283
Bağış ve Yardımlar	1.000	5.000
Diğer Giderler	3.105	8.259
	<b>16.910</b>	<b>118.484</b>

**23. “Diğer Alacaklar” ile “Diğer Kısa veya Uzun Vadeli Borçlar” hesap kalemi içinde bulunan ve bilanço aktif toplamının yüzde birini aşan, personelden alacaklar ile personele borçlar tutarlarının ayrı ayrı toplamaları:**

31 Aralık 2011 ve 2010 tarihleri itibarıyla personelden alacaklar ve personele borçlar bilanço aktif toplamının yüzde birini aşmamaktadır.



24. **Ortaklar, iştirakler ve bağıli ortaklıklardan alacaklar nedeniyle ayrılan şüpheli alacak tutarları ve bunların borçluları:**

31 Aralık 2011 ve 31 Aralık 2010 tarihleri itibarıyla ortaklar, iştirakler ve bağıli ortaklıklardan alacaklar nedeniyle ayrılan şüpheli alacak yoktur.

25. **Vadesi gelmiş bulunan ve henüz vadesi gelmeyen alacaklar için ayrılan şüpheli alacak tutarları:**

31 Aralık 2011 ve 31 Aralık 2010 tarihleri itibarıyla Şirket'in şüpheli alacak karşılığı tutarları sırasıyla 4.467.060 TL ve 3.480.998 TL olup 2011 ve 2010 yılının tamamı vadesi gelmiş bulunan alacaklar için ayrılan şüpheli alacakları temsil etmektedir.

26. **İşletme ile dolaylı sermaye ve yönetim ilişkisine sahip iştirakler ve bağıli ortaklıkların dökümü, iştirakler ve bağıli ortaklıklar hesabında yer alan ortaklıkların isimleri ve iştirak oran ve tutarları, söz konusu ortaklıkların düzenlenen en son mali tablolarında yer alan dönem karı veya zararı, net dönem karı veya zararı ile bu mali tabloların ait olduğu dönem, SPK standartlarına göre hazırlanıp hazırlanmadığı, bağımsız denetime tabi tutulup tutulmadığı veya bağımsız denetim raporunun olumlu, olumsuz ve şartlı olmak üzere hangi türde düzenlendiği:**

31 Aralık 2011 tarihi itibarıyla;

İştirakler	İştirak Oranı (%)	İştirak Tutarı	2011 Dönem Karı / (Zararı)
Ades Asya Demir Çelik Mamülleri	12,00	175.493	(2.926)
San. ve Tic. A.Ş.			
Ark Yapı Dış Ticaret A.Ş.	10,00	50.000	15.632
Sermaye Taahhütleri (-) (*)		(5.500)	
		<b>219.993</b>	

Yukarıda dökümü verilen şirketlerin söz konusu mali tabloları Sermaye Piyasası Kurulu Standartları'na göre hazırlanmamış olup, bağımsız denetimden geçmemiştir. Bu nedenle 31 Aralık 2011 tarihi itibarıyla Dönem Karları veya Zararları yasal mali tablolarda yer alan tutarları ifade etmektedir.

(\*) Sermaye taahhütlerinin tamamı şirketin iştiraki olan Ark Yapı Dış Ticaret A.Ş. ile ilgilidir.

31 Aralık 2010 tarihi itibarıyla;

İştirakler	İştirak Oranı (%)	İştirak Tutarı	2010 Dönem Karı / (Zararı)
Ayes Yapı İnşaat San. ve Tic. A.Ş.	12,50	205.824	-
Ades Asya Demir Çelik Mamülleri San. ve Tic. A.Ş.	12,00	175.493	(19.957)
Ark Yapı Dış Ticaret A.Ş.	10,00	50.000	334.756
Sermaye Taahhütleri (-) (*)		(21.877)	
İştirakler değer düşüklüğü karşılığı (-)		(205.824)	
		<b>203.616</b>	

Yukarıda dökümü verilen şirketlerin söz konusu mali tabloları Sermaye Piyasası Kurulu Standartları'na göre hazırlanmamış olup, bağımsız denetimden geçmemiştir. Bu nedenle 31 Aralık 2010 tarihi itibarıyla Dönem Karları veya Zararları yasal mali tablolarda yer alan tutarları ifade etmektedir.

**27. İştirakler ve bağlı ortaklıklarda içsel kaynaklardan yapılan sermaye artırımını nedeniyle elde edilen bedelsiz hisse senedi tutarları:**

31 Aralık 2011 ve 31 Aralık 2010 tarihleri itibarıyla iştirakler ve bağlı ortaklıklarda içsel kaynaklardan yapılan sermaye artırımını nedeniyle elde edilen bedelsiz hisse senedi yoktur.

**28. Taşınmazlar üzerinde sahip olunan aynı haklar ve bunların değerleri:**

31 Aralık 2011 ve 31 Aralık 2010 tarihleri itibarıyla taşınmazlar üzerinde sahip olunan aynı hak bulunmamaktadır.

**29. Duran varlıklarda son üç yılda yapılan yeniden değerlendirme tutarları:**

5024 sayılı Kanun çerçevesinde, daha önce Vergi Usul Kanunu'na göre yapılan sabit kıymetlerin ve özel maliyetlerin yeniden değerlendirilmesi uygulamasına 1 Ocak 2004 tarihinden itibaren son verilmiştir.

**a. Yabancı paralarla temsil edilen ve kur garantisi olmayan alacak ve borçlar ile aktifte mevcut yabancı paraların ayrı ayrı tutarları ve Türk Lirası'na dönüştürülme kurları:**

	31 Aralık 2011			31 Aralık 2010		
	Döviz Tutarı	Döviz Kuru	TL Karşılığı	Döviz Tutarı	Döviz Kuru	TL Karşılığı
Bankalar						
USD	-	-	-	351	1,5460	542
Alicılar						
EUR	-	-	-	318.600	2,0491	652.843
USD	-	-	-	-	-	-
<b>Dövizli varlıklar toplamı</b>	<b>0,00</b>		<b>0,00</b>	<b>318.951</b>		<b>653.385</b>
<b><u>Alınan Avans</u></b>						
USD	8.069,24	1,8889	15.241,99	-	-	-
<b>Dövizli borçlar toplamı</b>	<b>-</b>	<b>-</b>	<b>-</b>	<b>-</b>	<b>-</b>	<b>-</b>
<b>NET DÖVİZ POZİSYONU</b>	<b>8.069,24</b>		<b>15.241,99</b>	<b>381.951</b>		<b>653.385</b>

**30. Ortaklar, iştirakler ve bağı ortaklıklar lehine verilen garanti, taahhüt, kefalet, avans, ciro gibi yükümlülüklerin tutarı:**

31 Aralık 2011 ve 31 Aralık 2010 tarihleri itibarıyla ortaklar, iştirakler ve bağı ortaklıklar lehine verilen garanti, taahhüt, kefalet, avans, ciro gibi yükümlülükler bulunmamaktadır.

**31. Kategorileri itibarıyla yıl içinde çalışan personelin ortalama sayısı:**

	31 Aralık 2011	31 Aralık 2010
İdari Personel	19	17
İşçi	80	83
<b>Toplam</b>	<b>99</b>	<b>100</b>

**32. Mali tabloları önemli ölçüde etkileyen ya da mali tabloların açık, yorumlanabilir ve anlaşılabilir olması açısından açıklanması gerekli olan diğer hususlar:**

31 Aralık 2011 tarihi itibarıyla;

- a) 07 Nisan 2012 tarih ve 449 no'lu Yönetim Kurulu kararı ile Şirket'in 2011 yılı olağan genel kurul toplantısının 20.05.2012 tarihinde yapılmasına karar verilmiştir.
- b) Şirket 28.06.2011 tarihinde, 6111 sayılı "Bazı Alacakların Yeniden Yapılandırılması ile Sosyal Sigortalar ve Genel Sağlık Sigortası Kanunu ve Diğer Bazı Kanun ve Kanun Hükmünde Kararnamelerde Değişiklik Yapılması Hakkında Kanun" un 10. maddesine istinaden, işletmede mevcut olan ancak kayıtlarında yer almayan 11.768.999 TL tutarındaki ilk madde ve malzemenin karşılığını "Özel Fonlar" hesap kaleminde raporlamıştır.

**33. Mali tabloları önemli ölçüde etkileyen ya da mali tabloların açık, yorumlanabilir ve anlaşılabilir olması açısından açıklanması gerekli olan diğer hususlar: (devamı)**

31 Aralık 2010 tarihi itibarıyla;

- c) 19 Mart 2011 tarih ve 436 no'lu Yönetim Kurulu kararı ile Şirket'in 2010 yılı olağan genel kurul toplantısının 15.05.2011 tarihinde yapılmasına karar verilmiştir.
- d) Şirket 2011 yılında, 2010 yılında 5811 sayılı varlık barışı kanunu kapsamında elde ettiği 5.920.200 TL ' yi özel fonlardan sermayeye ilave etmiştir.

**34. XI-20 Tebliği ile istenen ve diğer dipnotlarda verilmeyen ek bilgiler:**

Ekli mali tablolarda nominal bedelleri ile gösterilen özsermaye kalemlerinden kaynaklanan enflasyon etkisi "Özsermaye Enflasyon Düzeltme Farkları" hesabında gösterilmiştir. Özsermaye Enflasyon Düzeltme Farkları hesabının detayı ve oluştukları hesaplar aşağıdaki gibidir;

	<b>31.12.2011</b>	<b>31.12.2010</b>
Sermaye	621.044	621.044
Yasal Yedekler	94.137	94.137
	<b>715.181</b>	<b>715.181</b>

**AYES AKDENİZ YAPI ELEMANLARI SANAYİ VE TİCARET ANONİM ŞİRKETİ**  
**31 ARALIK 2011 TARİHİNDE SONA EREN HESAP DÖNEMİNE AİT SPK'NIN SERİ**  
**XI NO:1 SAYILI TEBLİĞİ'NE GÖRE HAZIRLANMIŞ GELİR TABLOSU DİPNOTLARI**

(Tüm tutarlar, Türk Lirası "TL" olarak gösterilmiştir.)

**1. Dönemin tüm amortisman giderleri ile itfa ve tükenme payları:**

	<b>01 Ocak -31 Aralık 2011</b>	<b>01 Ocak -31 Aralık 2010</b>
a) Amortisman giderleri	695.508	710.132
b) İtfa ve tükenme payları	284	6.492
	<b>695.792</b>	<b>716.624</b>

**2. Dönemin reeskont ve karşılık giderleri:**

	<b>01 Ocak -31 Aralık 2011</b>	<b>01 Ocak -31 Aralık 2010</b>
Reeskont giderleri	99.995	143.585
Kredi faiz karşılığı	11.988	9.984
Vergi karşılığı	874.902	214.407
Şüpheli alacaklar karşılığı	1.278.531	119.242
Kidem tazminatı karşılığı	199.508	182.851
	<b>2.464.924</b>	<b>670.069</b>

**3. Dönemin tüm finansman giderleri:**

	<b>01 Ocak -31 Aralık 2011</b>	<b>01 Ocak -31 Aralık 2010</b>
a) Üretim Maliyetine Verilenler	-	-
aa) Satılan Mal Maliyetine Verilenler	-	-
ab) Stoklarda Kalan	-	-
b) Sabit Varlıkların Maliyetine Verilenler	-	-
c) Doğrudan Gider Yazılanlar	296.656	120.561
	<b>296.656</b>	<b>120.561</b>

**4. Dönemin finansman giderlerinden ortaklar, bağlı ortaklıklar ve iştiraklerle ilgili kısmın tutarı (Toplam tutar içindeki payları % 20'yi aşanlar ayrıca gösterilecektir):**

31 Aralık 2011 ve 31 Aralık 2010 tarihleri itibarıyla finansman giderlerinden ortaklar, bağlı ortaklıklar ve iştiraklerle ilgili kısım yoktur.

**5. Ortaklar, bağı ortaklıklar ve iştiraklerle yapılan satış ve alıřlar (Toplam tutar içindeki payları %20'yi ařanlar ayrıca gösterilecektir):**

Őirket'in 31 Aralık 2011 tarihi itibarıyla ortaklar, bağı ortaklıklar, iştirakler ve iliřkili kuruluřlarıyla yapılan satıřları ve alıřları ařağıdaki gibidir:

**01 Ocak -31 Aralık 2011**

İřtirakler	Alıřlar			Satıřlar		
	Mal	Hizmet	Diđer	Mal	Hizmet	Diđer
Ayes İnřaat San. ve Tic. A.Ő.	-	-	-	-	-	-
Ades Asya Demir Çelik Mamüleri San. ve Tic. A.Ő.	-	-	-	-	-	1.200
Ark Yapı Dıř Ticaret A.Ő.	-	-	14.603	-	-	28.326
	-	-	<b>14.603</b>	<b>0,00</b>	-	<b>29.526</b>

**5. Ortaklar, bağı ortaklıklar ve iştiraklerle yapılan satış ve alıřlar (Toplam tutar içindeki payları %20'yi ařanlar ayrıca gösterilecektir) (devamı):**

Őirket'in 31 Aralık 2010 tarihi itibarıyla ortaklar, bağı ortaklıklar, iştirakler ve iliřkili kuruluřlarıyla yapılan satıřları ve alıřları ařağıdaki gibidir:

**01 Ocak -31 Aralık 2010**

İřtirakler	Alıřlar			Satıřlar		
	Mal	Hizmet	Diđer	Mal	Hizmet	Diđer
Ayes İnřaat San. ve Tic. A.Ő.	-	-	-	-	-	-
Ades Asya Demir Çelik Mamüleri San. ve Tic. A.Ő.	-	-	-	23.069	-	-
Ark Yapı Dıř Ticaret A.Ő.	-	-	58.721	729.899	-	-
	-	-	<b>58.721</b>	<b>752.968</b>	-	-

**6. Ortaklar, bağı ortaklıklar ve iştiraklerden alınan ve bunlara ödenen faiz, kira ve benzerleri (Toplam tutar içindeki payları % 20'yi ařanlar ayrıca gösterilecektir):**

31 Aralık 2010 tarihi itibarıyla bulunmamaktadır.

**7. Yönetim kurulu başkan ve üyeleriyle genel müdür, genel koordinatör, genel müdür yardımcılarını gibi üst yöneticilere cari dönemde sağlanan ücret ve benzeri menfaatlerin toplam tutarı:**

31 Aralık 2011 ve 31 Aralık 2010 tarihleri itibarıyla Yönetim Kurulu başkan ve üyeleriyle, genel müdür, genel koordinatör, genel müdür yardımcılarını gibi üst düzey yöneticilere sağlanan ücret ve benzeri menfaatlerin toplam tutarı sırasıyla 197.963 TL ve 169.514 TL'dir.

**8. Amortisman hesaplama yöntemleri ile bu yöntemlerde yapılan değişikliklerin dönemin amortisman giderlerinde meydana getirdiği artış (+) veya azalış (-):**

Şirket'in amortismanına tabi maddi ve maddi olmayan duran varlıkları, enflasyonunun etkilerine göre 31 Aralık 2004 hesap dönemi itibarıyla düzeltilmiş başlangıç değerleri ve cari yıl girişlerinin maliyet değerlerinin toplamı üzerinden faydalı ömürleri dikkate alınarak, normal amortisman metoduna ve kıst esasına göre amortisman hesaplamasına tabi tutulmaktadır.

**9. Stok maliyeti hesaplama sistemleri (safha veya sipariş maliyeti gibi) ve yöntemleri (ağırlıklı ortalama maliyet, ilk giren ilk çıkar, hareketli ortalama maliyet gibi):**

31 Aralık 2011 ve 31 Aralık 2010 tarihleri itibarıyla stok maliyeti hesaplama sistemi ağırlıklı ortalama maliyettir.

**10. Varsa, tamamen veya kısmen fiili stok sayımı yapılamamasının gerekçeleri:**

31 Aralık 2011 ve 31 Aralık 2010 tarihleri itibarıyla fiili stok sayımı yapılmıştır.

**11. Yurtiçi ve yurtdışı satışlar hesap kalemi içinde yer alan yan ürün, hurda, döküntü gibi maddelerin satışları ile hizmet satışlarının ayrı ayrı toplamalarının brüt satışların % 20'sini aşması halinde bu madde ve hizmetlere ilişkin tutarları:**

31 Aralık 2011 ve 31 Aralık 2010 tarihleri itibarıyla yurtiçi ve yurtdışı satışlar hesap kalemi içerisinde yan ürün, hurda, döküntü gibi maddelerin satışları ile hizmet satışlarının ayrı ayrı toplamaları brüt satışların % 20'sini aşmamaktadır.

**12. Şirket'in varsa satışlarıyla ilgili teşvik ve sübvansiyonları hakkında bilgi:**

31 Aralık 2011 ve 31 Aralık 2010 tarihleri itibarıyla Şirket'in satışlarıyla ilgili teşvik veya sübvansiyonu yoktur.

**13. Önceki döneme ilişkin gelir ve karlar ile önceki döneme ait gider ve zararların tutarlarını ve kaynaklarını gösteren açıklayıcı not:**

31 Aralık 2011 ve 31 Aralık 2010 tarihleri itibarıyla Şirket'in önceki döneme ilişkin gelir ve karlar ile önceki döneme ait gider ve zararları bulunmamaktadır.

**14. Adi ve imtiyazlı hisse senetleri için ayrı ayrı gösterilmek koşuluyla; hisse başına kar payı ve kar payı oranı:**

<b>Hisse Başına Net Dönem Karı/(Zararı)</b>	<b>31 Aralık 2011</b>	<b>31 Aralık 2010</b>
- Adi hisse senetleri sahiplerine	0,206119	0,104625
<b>Hisse Başına Kar Payı Oranı (*)</b>		
- Adi hisse senetleri sahiplerine	20,61%	10,46%

(\*) 2011 ve 2010 yılları için hisse başına kar/(zarar) payı brüt kar payı/(zarar) tutarını ifade etmektedir.

**15. Her bir ana üretim grubu için ayrı ayrı olmak üzere, işletmenin dönem içinde gerçekleştirdiği mal ve hizmet üretim miktarlarındaki değişimler:**

<b>Ana Üretim Grubu</b>	<b>31 Aralık 2011 (Kg)</b>	<b>31 Aralık 2010 (Kg)</b>
Çelik Hasır	53.318.845	48.405.756
Çelik Çubuk	2.403.305	1.039.275
	<b>55.722.150</b>	<b>49.445.031</b>

**16. Her bir ana satış grubu için ayrı ayrı olmak üzere, işletmenin dönem içinde gerçekleştirdiği mal ve hizmet satış miktarlarındaki değişimler aşağıdaki gibidir:**

<b>Ana Satış Grubu</b>	<b>31 Aralık 2011 (Kg)</b>	<b>31 Aralık 2010 (Kg)</b>
Çelik Hasır	52.141.593	48.359.197
Çelik Çubuk	2.413.365	1.039.275
Demirler	33.323.817	24.860.482
	<b>87.878.775</b>	<b>74.258.954</b>



## 2011 YILI DENETÇİLER RAPORU

### AYES Akdeniz Yapı Elemanları Sanayi ve Ticaret A.Ş. Genel Kuruluna

Ortaklığın Ünvanı : AYES Akdeniz Yapı Elemanları Sanayi ve Ticaret A.Ş.  
Merkezi : G. Ali Rıza Gürcan cad. Metropol Center No:31/21 Merter  
/ İSTANBUL  
Sermayesi : 15.028.200,00 TL  
Denetçilerin Adı Soyadı,Görev süreleri,  
Ortak olup olmadıkları : Prof. Dr. Fikri PALA 3 Yıl, Ortak değil.

Katılınan Yönetim Kurulu ve yapılan  
Denetleme Kurulu toplantıları sayısı : 9 defa Yönetim Kurulu toplantısına katılmıştır.

Ortaklık hesapları,defter ve belgeleri  
üzerinde yapılan incelemenin kapsamı,  
hangi tarihlerde inceleme yapıldığı ve  
varılan sonuç. : Ortaklık belgeleri ve defterleri üzerinde 3 ayda bir  
inceleme yapılmış ve bütün kayıtların ve hesapların  
kanun,anasözleşme hükümleri ve genel muhasebe kural-  
larına uygun olduğu görülmüştür.

Türk Ticaret Kanununun 353'üncü Madde-  
sinin 1'inci fıkrasının 3 no lu bendi  
gereğince ortaklık veznesinde yapılan  
sayımların sayısı ve sonuçları : Şirket veznesi 2011 yılında 4 defa sayılmış ve sayım  
sonunda vezne mevcudunun kayıtlara uygun olduğu  
görülmüştür.

Türk Ticaret Kanununun 353'üncü Madde-  
sinin 1'inci fıkrasının 4 no lu bendi  
gereğince yapılan inceleme tarihleri  
ve sonuçları : Şirket kayıtları her ay incelenmiş ve bahis konusu  
kıymetlerin mevcudiyeti ve kayıtlara uygunluğu görülmüştür.

İntikal eden şikayet ve yolsuzluklar ve  
bunlar hakkında yapılan işlemler : Tarafıma intikal eden herhangi bir şikayet ve  
yolsuzluk yoktur.

AYES Akdeniz Yapı Elemanları Sanayi ve Ticaret Anonim Şirketinin 01.01.2011-31.12.2011  
dönemi hesap ve işlemlerini Türk Ticaret Kanunu ortaklığın esas sözleşmesi ve diğer mevzuat  
ile genel kabul görmüş muhasebe ilke ve standartlarına göre incelemiş bulunmaktayım.

Görüşüme göre içeriğini benimsediğim ekli 31.12.2011 tarihi itibarıyla düzenlenmiş  
bilanço, ortaklığın anılan tarihteki mali durumunu, 01.01.2011-31.12.2011 dönemine ait gelir tablosu,  
anılan döneme ait faaliyet sonuçlarını gerçeğe uygun ve doğru olarak yansıtmaktadır.

Bilançonun ve Kar-Zarar cetvelinin onaylanmasını ve Yönetim kurulunun aklanmasını arz ederim.

DENETÇİ  
Prof. Dr. Fikri PALA



















**İzmir Fabrikasından İç Görünüm**



**Gebze Fabrikasından İç Görünüm**



İzmir Fabrika



Gebze Fabrika

**AYES**

**AKDENİZ YAPI ELEMANLARI SAN. ve TİC. A.Ş.**

G. Ali Rıza Gürcan Cad. Metropol Center No: 31 / 21 Merter / İSTANBUL  
İstanbul Genel Mrk. : (0 212) 481 50 50 - 481 84 70 Faks: 481 56 76

Bayramkuyu Mevkii Ulucak - Kemalpaşa / İZMİR  
İzmir Fabrika : (0 232) 877 11 40 - 41- 42 Faks: 877 11 39

Köseler Köyü Gebze - KOCAELİ  
Gebze Fabrika : (0 262) 728 14 15 Faks: 728 10 81

[www.ayescelik.com](http://www.ayescelik.com) [ayesc@ayescelik.com](mailto:ayesc@ayescelik.com)